



FOSIS
MEJORFUTURO

Cuentas Públicas
Participativas
Gestión 2020

Cuenta Pública Participativa 2020

Felipe Bettancourt, Director Nacional del FOSIS

Mayo de 2021



El Fondo de Solidaridad e Inversión Social, FOSIS, servicio del Gobierno de Chile, creado en 1990, se relaciona con la Presidencia de la República a través del **Ministerio de Desarrollo Social y Familia** y es el encargado de financiar en todo o parte planes, programas, proyectos y actividades especiales de desarrollo social.

En estos últimos 30 años hemos puesto en el centro de nuestra acción a las familias más vulnerables del país. Por esto celebramos tres décadas de existencia reconociendo a 30 líderes sociales en el Palacio de La Moneda y a través de un libro digital con testimonios de autoridades, usuarios y funcionarios que nos han permitido transformarnos en una institución líder en el trabajo por la superación de la pobreza.



FOSIS
MEJOR FUTURO

Nuestra misión institucional es **contribuir a la superación de la pobreza y la vulnerabilidad social de personas, familias y comunidades**, mandato que mantiene total vigencia dado el contexto actual.

- Estos últimos años hemos trabajado por transformarnos en un servicio público que **represente una nueva forma de hacer las cosas**.
- Creemos firmemente que es necesario trabajar por un mejor Estado para tener un mejor futuro para nuestro país.

Para enfrentar estos desafíos hemos enfocado nuestro trabajo en **cuatro ejes fundamentales**, con el objetivo de llegar de mejor manera a quienes nos necesitan:



Foco en el usuario



Modernización



Innovación social



Alianzas público - privadas



Una de las grandes ambiciones fue **poner al usuario en el centro de toda nuestra acción.**

- Quisimos conocer en mayor profundidad su realidad, problemas, sueños y experiencias para apoyarlos en forma directa y eficaz en sus vidas a través del **Estudio de Usuarios FOSIS 2020** y **la Encuesta a Usuarios del Programa Familias 2020.**
- La pandemia puso urgencia al fortalecimiento de la **digitalización** de nuestros emprendedores, robusteciendo su estrategia de venta online.
- Realizamos tres versiones de **CyberFOSIS**, una vitrina digital que permitió que más de 1.000 emprendedores de todo Chile participaran y generaran ventas por más de \$222 millones.
- En convenio con **CorreosChile**, apoyamos a los usuarios con el objetivo de ampliar su alcance y ventas con envíos a todo el país.





Hemos avanzado en contribuir a un **Estado más moderno para las personas**

- Por segundo año consecutivo realizamos la **postulación a nuestros programas en forma 100% remota**.
- Fortalecimos los **canales online** a través de una web fácil de usar y un **asistente virtual** que orientó a quienes participaron del proceso.
- Además, implementamos un **número 800 gratuito** para quienes no tuviesen acceso a los canales digitales.
- Logramos **disminuir la papelería y los trámites presenciales** en las oficinas regionales.



Otro eje fundamental en nuestra gestión que nos permitió enfrentar la crisis de mejor forma es la innovación social

- **Continuamos** impulsando Innova FOSIS, a través de su tercera convocatoria nacional en tres desafíos definidos junto a los siguientes socios estratégicos: **los ministerios de Economía, Mujer y Equidad de Género, y Energía.**
- Contribuimos al diseño de mejora de programas sociales en el Estado a través de la **Etapas de Escalamiento** de los pilotos Innova FOSIS, consolidando el **Modelo de Pilotaje de Innova FOSIS.**
- Se conformó la **Mesa de Innovación Social en pobreza** junto a otros actores públicos y privados, con el fin de impulsar una cultura de articulación y coordinación de las convocatorias abiertas y otras iniciativas de innovación social en desafíos en temáticas de pobreza y vulnerabilidad social, y así potenciar el impacto de estas y aunar rutas de trabajo conjuntas para abordar brechas.





Fortalecer las **alianzas público – privadas** en el contexto de la pandemia para buscar soluciones a las demandas de los usuarios

- En los momentos más complejos de la pandemia, articulamos entregas de **cajas de alimentos y balones de gas** a las familias más afectadas, a través de convenios con la red SiEmpre por Chile e ILC. Se entregaron 4.700 cargas de gas, beneficiando a igual número de familias.
- Además, complementamos nuestro presupuesto gracias a los **fondos sectoriales y de los Gobiernos Regionales (FNDR)** por más de \$15 mil millones.

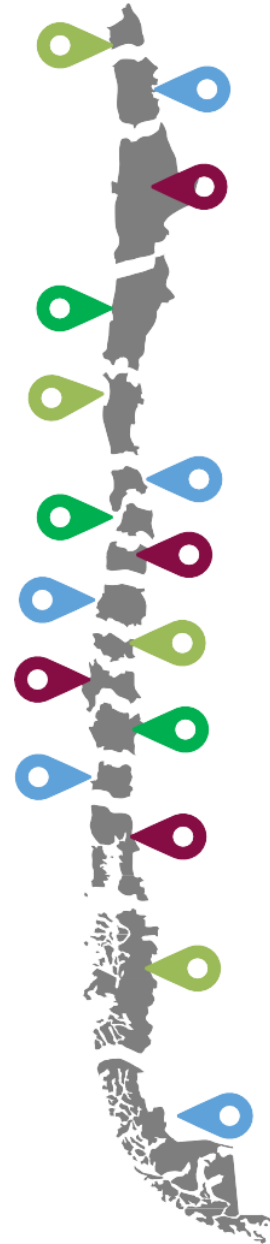
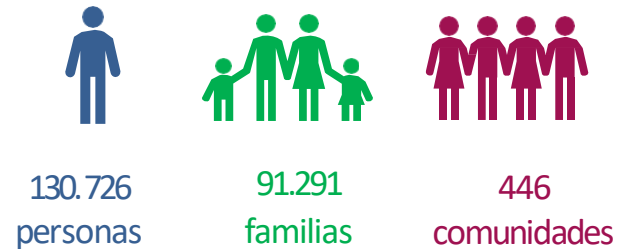


GESTIÓN 2020 – Antecedentes FOSIS

El FOSIS está presente en todo Chile a través de:

- 1 oficina nacional
- 21 oficinas regionales
- 19 oficinas provinciales

Su cobertura alcanzó a:





Para cumplir con lo anterior, el año 2020 el FOSIS contó con un presupuesto de **M\$94.923.437.-**

- **73%** inversión y soporte de programas
- **27%** soporte institución
- **99,5%** ejecución presupuestaria

La dotación total fue de **1.197 personas**

- **765** funcionarios
- **432** trabajadores a honorarios

En el FOSIS trabajamos en dos líneas de acción

- La **generación de oportunidades** a través del diseño y ejecución de programas de emprendimiento, desarrollo social y de mejoramiento de las condiciones de habitabilidad y autoconsumo.
- La construcción de alianzas para fortalecer el **Ecosistema para la Superación de la Pobreza**, promoviendo la participación de otras organizaciones en la solución de los desafíos que nos planteamos.



Emprendimiento

Para contribuir a la generación de ingresos autónomos, trabajamos junto a más de 34 mil emprendedores, en su gran mayoría mujeres, de todas las regiones del país, aportando a **fortalecer su capacidad emprendedora y entregando herramientas** para potenciar sus competencias, logrando con ello que emprendieran en un escenario de profunda crisis económica.



Yo Emprendo

M\$ 9.799.490
10.109 usuarios

Yo Emprendo Semilla

M\$ 19.618.120
24.817 usuarios



Empleo

Los programas de empleo buscan preparar a los usuarios para **encontrar un trabajo y así aumentar sus ingresos.**

Se apoyó durante 2020 la empleabilidad de más de 10.200 usuarios, en su gran mayoría jóvenes, que **fortalecieron sus estrategias para conseguir un empleo.**



Yo Trabajo

M\$ 299.259
505 usuarios

Yo Trabajo Joven

M\$ 746.286
2.836 usuarios

Apoyo Tu Plan Laboral

M\$ 3.735.887
6.933 usuarios



Educación Financiera para Niños y Niñas

Mediante talleres abordamos conceptos de **planificación, ahorro y uso responsable de recursos** con más de 760 estudiantes durante el 2020.

Además, aplicamos la **educación financiera de forma transversal en nuestros programas**, entregando herramientas a las familias más vulnerables en época de crisis.



Educación Financiera para Niños y Niñas

M\$ 249.613
760 niños



Familias

Entendiendo el rol de la familia, orientamos nuestros esfuerzos en apoyar a quienes viven en mayor vulnerabilidad, **acompañándolos en sus trayectorias de participación en el programa Familias** como parte de la Red de Protección Social del Gobierno.

Respetando las medidas sanitarias, logramos acompañar y atender en 2020 a más de 88 mil familias del país, **conectándolas con toda la red de beneficios del Estado**, sobre todo en un momento donde este se transformó en uno de los principales apoyos a las familias que vivieron en primera persona las consecuencias de la crisis sanitaria y económica.



Programa Familias

M\$ 22.678.245
88.284 mil familias

Acción Local

Uno de los grandes objetivos del Ministerio de Desarrollo Social y Familia es **fortalecer la cohesión social entre personas y organizaciones** de todo el país.

A través de este mandato, se incorporaron nuevos territorios con los cuales se trabajó en el **fortalecimiento de sus relaciones comunitarias**, logrando que identificaran sus problemas y diseñaran en conjunto un plan de desarrollo para superar los desafíos a los cuales se estaban enfrentando.



Acción Local

M\$ 903.946
16 territorios



Acción

En línea con los objetivos del Ministerio de Desarrollo Social y Familia, se desarrolló el Programa Acción, el cual tiene tres componentes: **Fortalecimiento de la Vida en Familia, Fortalecimiento de la Vida en Comunidad y Fortalecimiento de la Autogestión.**

Ambos robustecieron durante 2020 la **dinámica comunitaria** de más de 3.600 familias y 22 comunidades. Asimismo, se **proveyeron recursos para la implementación de planes de acción propuestos y ejecutados por la misma comunidad.**



Programa Acción

M\$ 2.924.501
3.608 familias



Habitabilidad

Durante el 2020, a través del programa Habitabilidad aportamos con asistencia técnica para **implementar soluciones en viviendas, servicios básicos, equipamiento doméstico y entorno**, además de asesorías de mantenimiento de la vivienda.



Habitabilidad

320 comunas
3.880 familias



Autoconsumo

Durante el 2020, a través del programa Autoconsumo, apoyamos con asistencia técnica a más de 4 mil familias con la finalidad de **contribuir a aumentar la disponibilidad de alimentos saludables** a la población objetivo. Esto, mediante la educación y la autoprovisión, buscando complementar sus necesidades alimentarias y mejorar sus condiciones de vida.



Autoconsumo

232 comunas
4.200 familias



Apoyo a tu Hogar

El objetivo del programa es **ayudar a las familias afectadas por una emergencia socio-natural**, con el objetivo de paliar sus efectos.

Con ello, se busca **financiar la adquisición de bienes y materiales de apoyo para los hogares afectados** pertenecientes al grupo más vulnerable del país según el Registro Social de Hogares, brindando con ello herramientas para **superar su vulnerabilidad socio-espacial**.



Apoyo a tu Hogar

\$200 MM

3 comunas de la RM (Puente Alto, San Bernardo y Maipú)

96 familias y 3 proyectos socio-comunitarios.

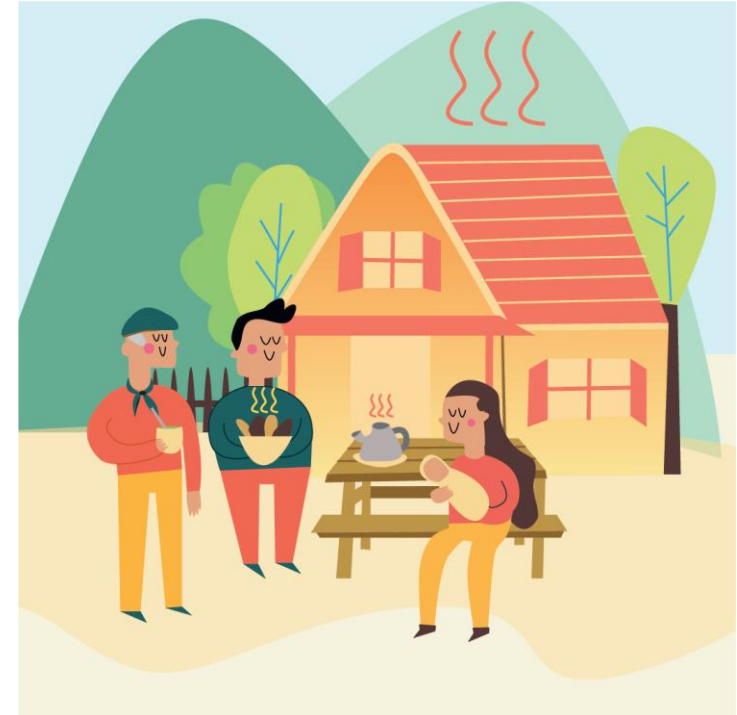
Subsidio de Calefacción para Aysén

A través del Subsidio de Calefacción para Aysén, llegamos en el mes de marzo con un aporte de \$100 mil a más de 28 mil familias de la región, con el objetivo de **aportar a enfrentar el invierno en una zona de bajas temperaturas.**



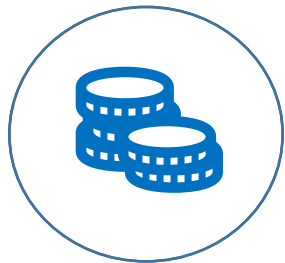
Subsidio de Calefacción para Aysén

MM\$ 2.855.000
28.431 familias



Microfinanciamiento

Entregamos la oportunidad para que 74 mil pequeños emprendedores pudieran acceder a microcréditos con instituciones especializadas. El Programa de Acceso al Microfinanciamiento les **permitió durante 2020 poner en marcha sus ideas de negocio.**



Programa de Acceso al Microcrédito

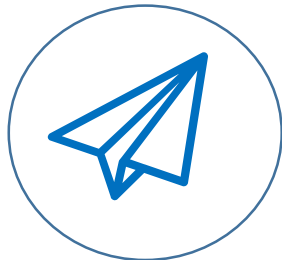
MM\$ 915.758
74.114 usuarios



Innova FOSIS

La convocatoria Innova FOSIS 2020 **financió y acompañó a 10 pilotos de innovación social** en los siguientes desafíos: **aumento de ventas de emprendimientos de subsistencia a través de la tecnología, aumento de ingresos y autocuidado de mujeres cuidadoras, y acceso a agua caliente y calefacción de familias vulnerables.** Los pilotos se realizaron en las regiones de Valparaíso, Metropolitana, Biobío, Araucanía, Los Ríos y Los Lagos.

Además, se realizó el **programa Desafío Digital** bajo la metodología Innova FOSIS, el cual abordó los desafíos de **instalar y fortalecer las capacidades digitales de los emprendedores en situación de pobreza y/o vulnerabilidad para aumentar sus ventas.** Se financiaron y acompañaron 4 pilotos en las regiones de Antofagasta, Coquimbo, O'Higgins y Maule.



Innova FOSIS

MM\$ 829.101
821 personas

En 2021 continuaremos realizando proyectos en alianza con otros

1 Barrios Prioritarios

Junto al Ministerio del Interior y Seguridad Pública nos sumaremos al programa Barrios Prioritarios en 15 regiones del país para desarrollar **capital social y capacidades con las familias pertenecientes a 34 barrios con altos grados de vulnerabilidad.**

2 Campamentos

A través de un convenio firmado con el MINVU, vamos a sumarnos a un fuerte trabajo en campamentos y **fortaleceremos las relaciones comunitarias de familias en 83 campamentos de 11 regiones del país.**



En 2021 continuaremos realizando proyectos en alianza con otros

3 Organizaciones en Acción

Estamos implementando un programa destinado a **apoyar a organizaciones sociales de base con trabajo territorial cuyo objetivo es mitigar efectos de la pandemia en las comunidades más vulnerables**, con un foco especial en necesidades de alimentación e higiene.

4 Generación de ingresos para víctimas de violencia

Desarrollaremos programas de emprendimiento focalizados en mujeres víctimas de violencia intrafamiliar, que tiene por objetivo lograr su **desarrollo personal e independencia económica**.



En 2021 continuaremos realizando proyectos en alianza con otros

5 Programa de Riego para Personas Indígenas

Implementaremos en convenio con CONADI un programa destinado a **resolver la necesidad de recursos hídricos de productores indígenas**, a través de tecnologías innovadoras para obras de riego que contribuyan de manera efectiva y sustentable a dichos cultivos, con el fin de mejorar su rendimiento, aumentar la productividad, y mejorar las condiciones socioeconómicas de las familias de cada comuna.

6 Organizaciones productivas

Realizaremos un programa destinado a **apoyar y acompañar a organizaciones sociales productivas en el desarrollo de iniciativas que buscan mitigar los efectos de la pandemia** y lograr la reactivación económica, por medio de la adquisición de bienes, talleres, asesorías y acompañamiento en la compra.





Consuelo Navarro



Ricardo Urra



Raúl Perry



Goran Ahumada

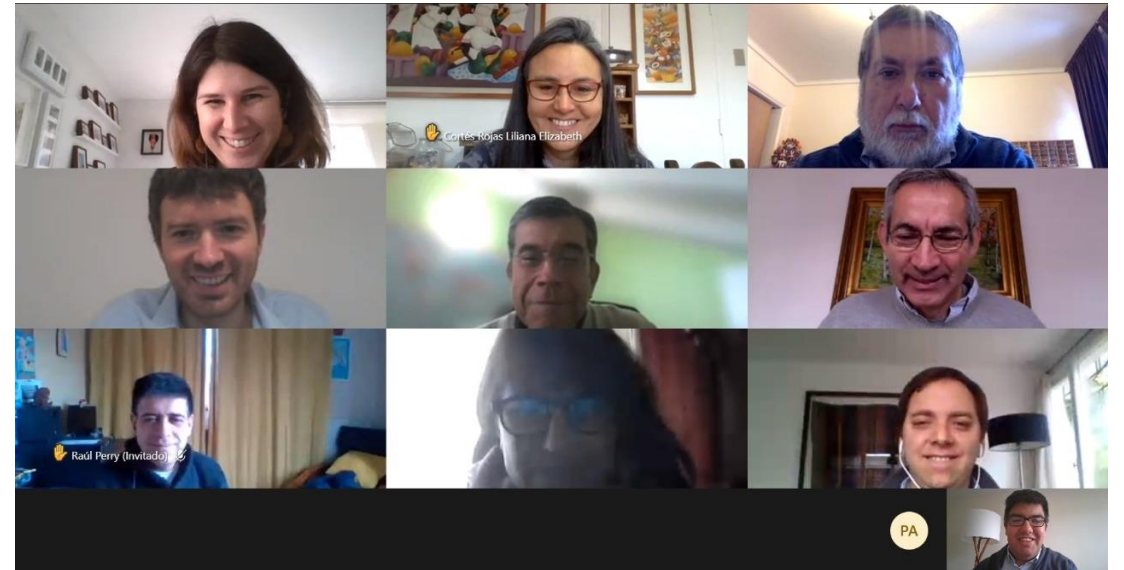


Liliana Cortés



Nicolás Nardecchia

Agradecemos su participación y aporte al mejoramiento de nuestra oferta programática y el cumplimiento de nuestra misión institucional.





FOSIS
MEJORFUTURO

Cuentas Públicas
Participativas
Gestión 2020

Cuenta Pública Participativa 2020

Felipe Bettancourt, Director Nacional del FOSIS

Mayo de 2021

