

BALANCE DE GESTIÓN INTEGRAL AÑO 2010

FONDO DE SOLIDARIDAD E INVERSION SOCIAL (FOSIS)

Santiago - Ahumada 48, piso 8, fono 838-3500
www.fosis.gob.cl

Índice

1. Presentación	3
2. Resultados de la Gestión año 2010	4
2.1 Resultados de la Gestión Institucional Asociados a Aspectos Relevantes de la Ley de Presupuestos 2010	1
2.2 Resultados Asociados a la Provisión de Bienes y Servicios	6
3. Desafíos para el año 2011	35
4. Anexos.....	43
Anexo 1: Identificación de la Institución	44
Anexo 2: Recursos Humanos	47
Anexo 3: Recursos Financieros.....	51
Anexo 4: Indicadores de Desempeño año 2010.....	58
Anexo 5: Compromisos de Gobierno.....	62
Anexo 6: Informe Preliminar de Cumplimiento de los Compromisos de los Programas / Instituciones Evaluadas.....	63
Anexo 7: Cumplimiento de Sistemas de Incentivos Institucionales 2010.....	68
Anexo 8: Cumplimiento Convenio de Desempeño Colectivo	70
Anexo 9: Proyectos de Ley en tramitación en el Congreso Nacional	71
Anexo 10: Propuestas Fondo de Modernización de la Gestión Pública.....	72

1. Presentación

El presente documento recoge una visión de la gestión realizada por el servicio el año 2010, sus principales resultados, así como también los desafíos planteados para 2011.

El Fondo de Solidaridad e Inversión Social, FOSIS, es un servicio relacionado al Ministerio de Planificación, que cuenta con oficinas en 15 regiones del país y una dotación aproximada de 800 personas. Su misión es erradicar la pobreza y disminuir la vulnerabilidad en Chile, mediante la creación e implementación de programas destinadas a personas, familias y organizaciones.

El 2010 fue un año especial, comenzó con uno de los desastres naturales más grandes en la historia de nuestro país; el 27 de Febrero, un terremoto y maremoto sacudieron nuestras tierras y afectaron a decenas de miles de familias, con esto, la planificación del año y los desafíos establecidos a esa fecha sufrieron radicales cambios, adaptándose rápidamente nuestra oferta a las nuevas necesidades, con la urgencia y compromiso que se requerían. Este fue sin duda el desafío más grande que enfrentó la institución el 2010, y requirió del esfuerzo y compromiso de cada uno de sus funcionarios para llevar de forma rápida y eficiente la ayuda tanto para permitir a los damnificados recuperar el capital productivo, así como también hacer frente a los problemas sociales ocasionados por la catástrofe. Con ese foco se ayudó con capital semilla y acceso al microcrédito a cerca de 10 mil microempresarios; a través del Programa Reemprende; se entregaron implementos e indumentaria para que más de 3 mil pescadores artesanales afectados pudiesen volver a la mar; se entregó apoyo psicosocial a cerca de 4 mil familias en más de 100 aldeas y a 2 mil familias residentes en sitios propios, que a raíz del terremoto debieron abandonar su vivienda para trasladarse a una de emergencia.

Un gran desafío, fue el cambio de gobierno y por consiguiente la instauración de nuevos equipos a lo largo del país; implementados con la finalidad de entregar soporte y gestión a los objetivos y desafíos propuestos para el año 2010, enmarcados en el continuo perfeccionamiento de los mecanismos de gestión interna, orientados a una mejor ejecución de los programas institucionales, alcanzando a diciembre una ejecución presupuestaria del 99,9%, implementando más de 1.044 proyectos en distintas regiones del país.

En 2010, el FOSIS administró un presupuesto de MM\$ 52.743 provenientes de la Ley de Presupuesto y sus modificaciones, a los que se agregan recursos aportados por distintos convenios, especialmente los suscritos con los Gobiernos Regionales, por un monto de MM\$ 63.089.

Adicionalmente, administró en forma indirecta alrededor de MM\$ 15.000, correspondientes a los Programas de Habitabilidad y Autoconsumo desarrollados por diversos municipios del país, cuya labor de asistencia técnica y acompañamiento le fue encomendada al FOSIS por MIDEPLAN.

Estos recursos permitieron atender a más de 138.000 usuarios a través de programas orientados a disminuir su condición de vulnerabilidad y marginación, su capacidad generadora de ingresos y su capital humano y social.

Para el 2011, uno de los desafíos más importantes para la institución consiste en instalar la causa de “Un Chile sin Pobreza” como primera prioridad nacional. Este desafío se intentará alcanzar a través de alianzas público – privadas, que convoquen a todos quienes trabajan por el desarrollo social de nuestro país – empresas, sociedad civil y gobierno – para que trabajen de manera coordinada y sientan como suya la meta de erradicar la extrema pobreza en 2014.

Un segundo gran desafío buscará mejorar el capital humano y social de la población en situación de vulnerabilidad, para disminuir el riesgo de caer en situación de pobreza; lo anterior implica incrementar en un 34% el número de usuarios respecto al 2010, beneficiando a cerca de 190.000 usuarios a través de sus diferentes líneas programáticas.

También se buscará mejorar la gestión y el servicio a través de la implementación de un sistema de postulación continuo en el tiempo, con el objetivo mejorar el acceso en las postulaciones, evitando que barreras de comunicación marginen a quienes viven más aislados.

Claudio Storm Quinteros
Director Ejecutivo FOSIS

2. Resultados de la Gestión año 2010

2.1 Resultados de la Gestión Institucional Asociados a Aspectos Relevantes de la Ley de Presupuestos 2010

El año 2010, el Fondo de Solidaridad e Inversión Social, se comprometió al logro de cinco prioridades gubernamentales:

1. Colaborar en la construcción del sistema de protección social, que contribuya a aminorar las desigualdades y aportar a la disminución de la marginación de los grupos más desprotegidos, incrementando los ingresos y mejorando la Empleabilidad;
2. Aportar al aumento de los empleos y al mejoramiento de la calidad de éstos;
3. Focalizar la oferta programática en los grupos vulnerables de la sociedad de acuerdo a las mediciones de la Ficha de Protección Social;
4. Continuar con el encadenamiento de la oferta programática del FOSIS, considerada en el Sistema Integral de Generación de Ingresos, (SIGI), con el conjunto de instrumentos disponibles en la red de Fomento, y
5. Continuar con las transferencias metodológicas del Programa Puente a los municipios que demuestren las capacidades de gestión suficientes, permitiendo instalar de manera permanente esta estrategia de intervención en el ámbito local.

Estas prioridades derivaron a cinco objetivos estratégicos :

1. Contribuir al fortalecimiento de un sistema de protección social que mejore las condiciones de vida de los grupos más vulnerables de la sociedad chilena, a través de una oferta programática que atienda a la multicausalidad de la pobreza;
2. Fortalecer la capacidad emprendedora de las personas pertenecientes a los grupos de mayor vulnerabilidad, mediante el subsidio, acceso a tecnologías y conocimientos, capacitación y certificación;
3. Contribuir a la generación de empleos sustentables y de calidad, destinados a los grupos de mayor vulnerabilidad, mediante el subsidio, acceso a tecnologías y conocimientos, capacitación y certificación;
4. Desarrollar proyectos y acciones que a través de respuestas innovativas respondan a situaciones o problemas actuales o emergentes que afecten a la población más vulnerable, y
5. Fortalecer la articulación con otros actores públicos y privados en el despliegue de iniciativas que aporten al desarrollo de territorios y comunidades más vulnerables, mediante capacitación, subsidio, acceso a tecnologías y conocimientos.

Estos cinco objetivos apuntaban al logro del cumplimiento de al menos dos prioridades, y dos de ellos satisfacían las cinco prioridades antes mencionadas.

Por otra parte, los objetivos estratégicos se estructuraron en torno a cuatro productos estratégicos, que son los siguientes:

- Sistema Generación de Ingresos;
- Programas de Empleabilidad;
- Programas del Ámbito Social – Territorial;
- Iniciativas de Complementariedad e Innovación.

Cada uno de estos productos estratégicos se vincularon a tres o más objetivos, y el último de estos se relacionó a todos los objetivos estratégicos.

2.1.1 Producto Estratégico: Sistema de Generación de Ingresos.

En consideración a la importancia relativa en el presupuesto, este producto comprometió cuatro de los nueve indicadores de desempeño de la institución, los cuales se muestran en el cuadro siguiente, con sus metas y resultados para el año 2010.

Indicador	Fórmula de Cálculo	Meta	Resultado Meta	Resultado Meta Desagregado por sexo	Estado
Porcentaje de usuarios/as que aumentan sus ingresos en a lo menos 10% de sus ingresos iniciales, al egreso del Programa Apoyo a Actividades Económicas. Aplica Enfoque de Género: SI	$((N^{\circ} \text{ de usuarios/as que aumentan sus ingresos en a lo menos el } 10\% \text{ de sus ingresos iniciales al egreso del programa } / N^{\circ} \text{ total de usuarios/as atendidos/as año t-k que al menos mantienen sus ingresos iniciales}) * 100)$	65 %	104%	Mujeres: 67% Hombres: 68%	Logrado
Porcentaje de usuarios/as que aumentan sus ingresos en a lo menos 10% de sus ingresos iniciales al egreso del Programa Emprende Más. Aplica Enfoque de Género: SI	$((N^{\circ} \text{ de usuarios/as que aumentan sus ingresos en a lo menos el } 10\% \text{ de sus ingresos iniciales al egreso del programa } / \text{usuarios/as atendidos/as año t-k que al menos mantienen sus ingresos iniciales}) * 100)$	54 %	90%	Mujeres: 49% Hombres: 47%	No logrado
Porcentaje de usuarios del programa PAME que terminan su intervención ocupados e incrementan sus ingresos el año t respecto del total de usuarios del programa PAME que terminan la intervención el año t. Aplica Desagregación por Sexo: SI	$(N^{\circ} \text{ de usuarios ocupados que incrementan sus Ingresos Individuales tras ser atendidos por el Programa de apoyo al microemprendimiento y que culminan su atención en el año t} / N^{\circ} \text{ de usuarios desocupados que son atendidos por el Programa de apoyo al microemprendimiento y que culminan su intervención en el año t}) * 100$	80%	117%	Mujeres: 94% Hombres: 92%	Logrado
Porcentaje de operaciones de créditos cursadas, respecto del total de operaciones de crédito planificadas para el año t	$((N^{\circ} \text{ de operaciones de créditos cursados año t} / N^{\circ} \text{ total de operaciones de créditos planificados año t}) * 100$	100%	117%	No aplica	Logrado

El universo total considerado para la medición de estos indicadores fue de 49.599 usuarios y usuarias, atendidas a través del producto estratégico Sistema de Generación de Ingresos.

Las metas alcanzadas fueron tres, una de las cuales exhibe un nivel de logro por encima de lo esperado (Porcentaje de operaciones de crédito), que se explica por el comportamiento del programa por sobre las expectativas, en cuanto a costos de intermediación menores y a la tasa de colocaciones mayor a los esperados, por parte de los entes intermediarios.

El indicador del programa Emprende Más no se cumple por segundo año consecutivo, las causas principalmente se encuentran en un déficit en la calidad de los registros del resultado de la intervención. Finalmente sólo el 48% de los usuarios alcanza a cumplir la meta, siendo mayoritario el logro entre las mujeres. Los resultados negativos se concentraron en la región de Bío-Bío y la Metropolitana.

No obstante, los resultados obtenidos, indican que se aportó a mejorar la calidad de vida, a través, del incremento de los ingresos de los grupos más vulnerables de la población, contribuyendo además al fortalecimiento del sistema de protección social, puesto que mayoritariamente los Usuarios/as pertenecen al Chile Solidario.

2.1.2 Producto Estratégico: Programas de Empleabilidad.

Este producto estratégico solo comprometió un indicador de gestión, específicamente para el programa de Empleabilidad Juvenil, el que se muestra en el cuadro siguiente:

Indicador	Fórmula de Cálculo	Meta	Resultado Meta	Resultado Meta Desagregado por sexo	Estado
Porcentaje de jóvenes insertos en el mercado laboral y/o derivados a programas de inserción laboral o de generación de ingresos en el año t, respecto al total de jóvenes atendidos por el Programa de Fortalecimiento de la Empleabilidad Juvenil.	$((N^{\circ} \text{ de jóvenes insertos en el mercado laboral y/o derivados a programas de inserción laboral o de generación de ingresos año t} / N^{\circ} \text{ total de jóvenes atendidos por el Programa de Fortalecimiento de Empleabilidad Juvenil}) * 100)$	85%	110%	Mujeres: 94% Hombres: 94%	Logrado

Aplica Enfoque de Género: SI

El universo considerado para la medición del indicador, correspondió a 2.004 usuarios y usuarias, atendidos a través del producto empleabilidad. La meta propuesta fue lograda de manera satisfactoria, este resultado, aportó al cumplimiento de los tres primeros objetivos estratégicos institucionales y contribuyó a satisfacer todas las prioridades.

2.1.3 Producto Estratégico: Programas del Ámbito Social-Territorial

En orden de importancia presupuestaria, éste representa poco más de la cuarta parte del presupuesto y comprometió los indicadores que muestra el cuadro siguiente:

Indicador	Fórmula de Cálculo	Meta	Resultado Meta	Resultado Meta Desagregado por sexo	Estado
Porcentaje de familias en situación de indigencia y vulnerabilidad que son contactadas por el Programa Puente en el año t, respecto del total de familias en situación de indigencia y vulnerabilidad asignadas por MIDEPLAN para contactar durante el año t.	$((N^{\circ} \text{ de familias en situación de indigencia y vulnerabilidad contactadas por el Programa Puente año t} / N^{\circ} \text{ total de familias asignadas por Mideplan para ser atendidas el año t}) * 100)$	100%	119%	No aplica	Logrados
Porcentaje de eficacia de logro de las condiciones mínimas trabajadas en familias que finalizan la intervención en el año t y que fueron atendidas por el programa Puente.	$((\text{Número de condiciones mínimas logradas en familias que terminan la intervención el año t} / \text{Número de condiciones mínimas trabajadas en familias que terminan la intervención el año t}) * 100)$	70%	106%	No Aplica	Logrado
Aplica Enfoque de Género: N					
Porcentaje de usuarios que han logrado mejorar su condición inicial del año t-1, producto de la intervención del programa Desarrollo Social.	$((N^{\circ} \text{ usuarios que han logrado mejorar su condición inicial año t-1} / N^{\circ} \text{ total de usuarios atendidos año t-1}) * 100)$	85	101%	Mujeres: 84% Hombres: 88%	Logrado

Los indicadores correspondientes al producto estratégico: Programas del Ámbito Social Territorial, logran su cumplimiento durante el año 2010, superando la meta comprometida por el Programa Puente. Este producto estratégico contribuye al primer objetivo, que es el fortalecimiento del sistema de protección social.

En el caso de los indicadores asociados al Programa Puente, en el año 2010 se logra contactar a 59.638 familias, lo que superó ampliamente la meta. Por otro lado, el cumplimiento de eficacia de las condiciones mínimas se logra en 289.954 familias que finalizaron la intervención el año 2010.

Por otro lado, 8.250 usuarios y usuarias mejoran su condición inicial, través de la intervención realizada por el programa desarrollo social.

Mediante su intervención, el Programa Puente y Desarrollo Social, aportan a resolver los problemas actuales o emergentes de la población más vulnerable, el cual corresponde al cuarto objetivo, que es: "Desarrollar proyectos y acciones que a través de respuestas innovativas, que respondan a situaciones o problemas actuales o emergentes que afecten a la población más vulnerable".

Del mismo modo, fortaleciendo la articulación con otros actores públicos y privados colabora en el cumplimiento del quinto objetivo que corresponde al fortalecimiento de las articulaciones con otros actores públicos y privados mediante capacitación, subsidios, acceso a tecnologías y conocimientos. De esta manera los tres indicadores aportan al cumplimiento de cuatro de las prioridades gubernamentales comprometidas para el año 2010.

2.1.4 Producto Estratégico: Iniciativas de Complementariedad e Innovación.

El último producto estratégico comprometió un sólo indicador, debido a que contó con un menor presupuesto, que los años anteriores, a continuación se muestra el resultado de la meta obtenida durante el año 2010:

Indicador	Fórmula de Cálculo	Meta	Resultado Meta	Resultado Meta Desagregado por sexo	Estado
Apalancamiento de recursos de terceros de todos los productos estratégicos FOSIS, para el financiamiento de proyectos especiales.	((Monto total M\$ de recursos aportados por terceros de todos los productos estratégicos FOSIS en año t /Monto total M\$ de inversión FOSIS de todos los productos estratégicos año t)*100)	8,5%	23%	No Aplica	No Logrado
Aplica Enfoque de Género: NO					

La evaluación muestra que este indicador no fue logrado, ya que depende de los recursos aportados por diversas entidades regionales, lo que se vio afectado fuertemente por las orientaciones derivadas del terremoto de febrero, que la SUBDERE sugirió a las regiones, para que los recursos que tradicionalmente se destinaban a apoyar programas sociales de emprendimiento y/o empleabilidad, se focaliza en atender la emergencia derivada del cataclismo del 27 de febrero.

El total de recursos apalancados fue de M\$630.896, lo que permitió atender 703 usuarios y usuarias.

Este producto estratégico aporta a los cinco objetivos estratégicos y por esta razón contribuye al logro de todos los compromisos gubernamentales correspondientes al año 2010. No obstante el no cumplimiento, las relaciones con las distintas reparticiones públicas y privadas se potenció sustantivamente a partir del segundo semestre del año, de manera que el año 2011 se verá reflejada una reversión de los resultados adversos que tuvo el año anterior.

Por otra parte, cabe señalar que la DIPRES fue oportunamente informada del incumplimiento que se avizoraba, por lo cual se da por cumplido por causales externas.

2.2 Resultados Asociados a la Provisión de Bienes y Servicios

Durante el año 2010, el Fondo de Solidaridad e Inversión Social – FOSIS, continuó aportando al fortalecimiento del Sistema de Protección Social y generó oportunidades para la inclusión, apoyando la empleabilidad y el emprendimiento en los sectores más vulnerables del país.

Para esto, el FOSIS desarrolló una estrategia de intervención en torno a dos perspectivas:

1. Desde la Inclusión: A través de su batería de instrumentos en el ámbito económico, el FOSIS espera ser un engranaje clave en el fortalecimiento de las capacidades emprendedoras de los más pobres.
2. Protección Social: especialmente a través del Programa Puente y su oferta complementaria, el FOSIS quiere aportar al establecimiento de un estado social de derechos.

El FOSIS asume el año 2010, como tarea institucional el Programa "incluir para crecer", orientando esfuerzos en programas de emprendimiento especializados para sectores de pobreza y vulnerabilidad que permitan aprovechar las capacidades, aspiraciones y oportunidades de nuestros usuarios y usuarias.

Entre los más pobres existen, sin lugar a dudas, personas creativas, empeñosas, disciplinadas, que requieren de una oportunidad y de una sociedad que reconozca el microemprendimiento, y muchas de las personas pertenecen al mundo informal, por lo tanto, se hace necesario crear las oportunidades de desarrollo que mejoren las condiciones de vida de las personas que se encuentran en esta situación.

En este rol inclusivo, se encuentran dos Productos Estratégicos: Sistema de Generación de Ingresos y Empleabilidad.

El primer producto se orientó a desarrollar capacidades e iniciar o fortalecer emprendimientos de familias y personas en situación de vulnerabilidad, aportando a que éstos incrementen sus ingresos y mejoren su calidad de vida.

El Sistema de Generación de Ingresos, contempla siete Programas: Programa de Autoconsumo, Apoyo al Microemprendimiento, Apoyo a las Actividades Económicas, Emprendimientos Sociales, Emprende Más, Acceso al Crédito y Chile Emprende.

El segundo Producto Estratégico, está orientado a fortalecer las capacidades propias para encontrar trabajo y proporcionar apoyo en el proceso de postulación a empleos en el mercado laboral existente. Este Producto contempla dos programas: Programa de Preparación para el Trabajo (Ex Programa Nivelación de Competencias Laborales) y Programa Empleabilidad Juvenil.

En el contexto de fortalecer el Sistema de Protección Social, el FOSIS, cuenta con una serie de programas orientados a que las personas y sus familias puedan desarrollar sus capacidades y acceder a los bienes y servicios disponibles para ellas en las redes locales.

Estos programas se encuentran asociados al Producto Estratégico Socio – Territorial, siendo el principal de ellos el Programa Puente: "Entre la Familia y sus Derechos", destinado a que las familias más pobres del país superen su condición de extrema pobreza a través de la consecución de un conjunto de condiciones mínimas de calidad de vida.

De manera complementaria, el programa Desarrollo Social, contribuye a que las personas, grupos y/o comunidades en situación de pobreza mejoren sus condiciones y calidad de vida, a través de la prevención, mitigación y/o superación de los riesgos principales de acuerdo al enfoque Manejo Social del Riesgo.

A través de los programas "Aquí yo Hablo", "Participación Ciudadana" y "Construyendo Participación en el Territorio" expande y desarrolla capacidades en las personas, grupos, organizaciones y comunidades en la solución de los problemas que los afectan, a través de una gestión autónoma, contribuyendo al aumento de su capital social e inserción social.

Finalmente, en el marco de la contribución a aminorar el impacto producido por el Terremoto y Maremoto del 27 de Febrero de 2010, el FOSIS orientó las intervenciones en el marco de la emergencia que permitieron contribuir al esfuerzo nacional por mitigar y proteger a las comunidades más vulnerables del país afectadas por esta tragedia, entre ellos destacan los programas: "Reemprende", "Apoyo a la Gestión Comunitaria" y "Programa de Emergencia para Pescadores Artesanales" que se desarrollan al final del capítulo.

A continuación se entrega de acuerdo al Producto Estratégico al que pertenecen, el detalle del presupuesto ejecutado y los Usuarios/as efectivamente atendidos/as durante el año 2010.

2.2.1 Producto Estratégico: Sistema de Generación de Ingresos

Este producto estratégico, posee siete instrumentos programáticos que apuntan a mejorar las condiciones de generación de ingresos, a través, de la generación de empleo y emprendimiento en los/as Usuarios/as.

2.2.1.1 Programa a la Producción Familiar para el Autoconsumo:

El programa apunta a contribuir al aumento de los ingresos de las familias participantes del Sistema Chile Solidario, por la vía del aumento de la producción de alimentos destinados al consumo interno de la familia.

De forma específica, el programa contribuye a que las familias puedan liberar ingresos disponibles, a partir de la sustitución de gastos de alimentación, principal ítem de gasto en el presupuesto familiar. En la línea de consumo de los alimentos generados por las familias, el programa aporta al mejoramiento de los hábitos de alimentación.

El programa es implementado por una transferencia directa de recursos desde MIDEPLAN a los municipios, radicándose en las SERPLAC regionales, las funciones de monitoreo y supervisión administrativo-financiera de la ejecución.

El FOSIS, desde el año 2008 en adelante, ha contribuido a la implementación del Programa a partir, de un componente de apoyo a la gestión municipal, denominado Servicio de Asistencia Técnica, el que tiene por objetivo brindar soporte a la ejecución del Programa para que pueda implementarse de acuerdo a las orientaciones metodológicas y normativas técnicas definidas.

En la siguiente tabla se muestra el detalle de la cobertura atendida y recursos ejecutados durante el año 2010:

Tabla N°1: Programa Producción Familiar para el Autoconsumo		
Región	Cobertura Atendida 2010 Familias	Presupuesto Ejecutado M\$
Tarapacá	30	11.700
Antofagasta	80	31.200
Atacama	51	19.890
Coquimbo	140	54.600
Valparaíso	175	68.250
O'Higgins	380	148.200
Maule	432	168.480
Bío Bío	1.324	516.360
La Araucanía	1.441	561.990
Los Lagos	2.153	839.670
Aysén	1.043	406.770
Magallanes	340	132.600
Metropolitana	660	257.400
Los Ríos	70	27.300
Arica-Parin.	20	7.800
Central		
Total:	8.339	3.252.210

Fuente: Convenio FOSIS – MIDEPLAN y Sistema Gestión de Convenios- SIGEC al 31/12/2010

La prestación del servicio es efectuada por un equipo de 28 asistentes técnicos especializados (ATE's) a nivel nacional, e incluye entre sus principales componentes la entrega de herramientas y el acompañamiento técnico en terreno a los equipos ejecutores, efectuando visitas a familias y entregando aprobación técnica a las soluciones que se implementan con las familias en el marco del desarrollo de sus iniciativas de producción familiar.

Durante el año 2010, se otorga en terreno el Servicio de Asistencia Técnica al 100%, de los equipos ejecutores del Programa (244 municipios), observándose una disminución significativa de los retrasos generados el año anterior en etapas relevantes de la ejecución del programa (etapas de selección, compras e implementación).

Respecto al contacto directo con las familias, los equipos ATE's, visitaron dentro del período de ejecución del Programa, cerca del 70%, de las familias atendidas, cumpliendo lo comprometido con MIDEPLAN. Por otro lado, se efectuó la aprobación técnica del 30 % de las familias atendidas a nivel nacional.

De las familias usuarias atendidas durante el año 2010, se observa que el 73%, de las familias residen en zonas rurales, cifra que es consistente con el criterio definido de acceso al Programa, que otorga "preferencia" a las familias de dichas localidades.

El 85%, de las familias atendidas ya tenían alguna experiencia en la producción de alimentos para su consumo propio, lo que permitió con facilidad incorporar tecnologías que mejoraron el rendimiento y calidad de los alimentos generados.

No se dispone a la fecha de emisión de este informe, cifras asociadas a resultados de la intervención 2010. No obstante, una evaluación muestral efectuada por MIDEPLAN, sobre 350 casos de familias atendidas en 2009 (regiones de Coquimbo, RM, Valparaíso y Araucanía), muestra que el 77,7%, de las familias declara haber generado ahorro gracias al programa y un 78, 2%, reconoce un mejoramiento en los hábitos de alimentación¹.

2.2.1.2 Programa Apoyo al Microemprendimiento

El programa, se orienta a las personas desocupadas de familias pobres, en especial las participantes del Sistema Chile Solidario.

El objetivo principal es apoyar el desarrollo de una actividad económica de manera independiente, que les permita insertarse laboralmente y generar ingresos autónomos individuales.

Para ello, se desarrollan: capacitación en gestión y apoyo técnico para la formulación de planes de negocios y financiamiento de bienes y/o servicios necesarios para la puesta en marcha del emprendimiento.

En la siguiente tabla se muestra el detalle de la cobertura atendida y recursos ejecutados durante el año 2010

Tabla N° 2											
Programa Apoyo al Microemprendimiento											
Región	Cobertura Atendida 2010						Total Usuarios:	Presupuesto Ejecutado M\$ 2010			Total Ejecución:
	CHISOL		Regular		Extraordinario			CHISOL	Regular	Extraordinario	
	Hombre	Mujer	Hombre	Mujer	Hombre	Mujer					
Tarapacá	11	368	3	91			473	203.921	47.338		251.259
Antofagasta	17	595	2	22			636	288.119	17.627		305.746
Atacama	27	688	7	93			815	394.691	50.167	21.000	465.858
Coquimbo	52	546	19	100			717	312.778	60.090	8.199	381.066
Valparaíso	157	2.014	26	125			2.322	1.223.390	62.664	21.982	1.308.036
O'Higgins	71	1.014	46	134			1.265	570.161	89.965	83.300	743.426
Maule	75	801					876	621.780	91.771	18.097	731.648
Bío Bío	385	3.750	31	272	16	34	4.488	2.448.957	193.142	163.014	2.805.113
La Araucanía	324	1.696	23	193			2.236	1.263.972	108.000	68.781	1.440.754
Los Lagos	274	1.669	4	74			2.021	1.089.653	86.485	11.235	1.187.372
Aysén	21	111	7	29			168	112.526	26.634		139.160
Magallanes	9	100	15	53			177	76.539	30.835		107.374
Metropolitana	360	4.573	26	239			5.198	3.047.321	166.736	253.070	3.467.128
Los Ríos	92	550	10	72			724	351.154	37.011	9.500	397.664
Arica-Parin.	17	223	2	79			321	137.422	44.900		182.322
Central								81.801	29.370	54	111.225
Total:	1.892	18.698	221	1.576	16	34	22.437	12.224.184	1.142.735	658.232	14.025.151

Fte.: Sistema Nacional de Usuarios al 31.03.2011 y Sistema de Gestión Financiera del Estado – SIGFE- al 31.12.2010

Durante el año 2010, el programa en su versión destinada a Usuarios/as del Sistema Chile Solidario, realizó una inversión de M\$ 12.224.184, ejecutando 237 proyectos, distribuidos en 289 comunas de las 15 regiones del país, con una cobertura de 20.590 personas de las cuales un 91%, son mujeres y su mayoría corresponden a jefas de hogar.

¹ Estudio de Auditoría de Calidad a la Intervención del Programa de Apoyo a la Producción Familiar para el Autoconsumo. Asesorías para el Desarrollo. Agosto de 2010.

El Programa, por definición se orienta a personas desocupadas de familias pobres para apoyar el desarrollo de una actividad económica independiente, que les permita insertarse laboralmente y generar ingresos autónomos individuales. Además, se focaliza en personas que si bien se encuentran en situación de vulnerabilidad, no son necesariamente atendidas por el Sistema Chile Solidario.

Durante el 2010, se consignó una inversión de M\$ 1.142.735, para apoyar a 1.797 personas, a través de su línea regular.

En forma complementaria se asignaron M\$ 658.232, de recursos extraordinarios aportados por la DIPRES, para dar continuidad a la gestión extraordinaria del programa del año anterior. De este presupuesto, sólo M\$ 26.250 corresponden a recursos para ejecución 2010, lo que permitió atender a 50 personas de la región del Bío Bío, afectadas por el terremoto y maremoto, al igual que en la oferta programática regular, el porcentaje de participación mayoritario fue de mujeres.

Es importante destacar que el año 2010, el Programa es orientado a usuarios/as del Sistema Chile Solidario, logrando incorporar a un 5,3%, más de usuarios/as que los considerados en la cobertura planificada inicialmente.

Por último, cabe mencionar que el FOSIS y Chile Calidad desarrollaron durante el 2010, un trabajo conjunto que permitió el diseño, prueba e implementación de un Modelo de Gestión de la Calidad para Microempresas.

A la fecha se ha capacitado a profesionales tanto, de las Instituciones Intermediarias como del FOSIS, implementándolo el modelo en 12 de las 15 regiones del país.

2.2.1.3 Programa Apoyo a las Actividades Económicas

El programa está orientado a trabajadores/as independientes o microempresarios/as en situación de pobreza, que necesitan mejorar sus ingresos y el de sus hogares. A través de servicios de asesoría y asistencia técnica, capacitación y financiamiento,, con el propósito de fortalecer el emprendimiento autónomo

En la siguiente tabla se muestra el detalle de la cobertura atendida y recursos ejecutados durante el año 2010:

Tabla N°3: Programa Apoyo a Las Actividades Económicas				
Región	Cobertura Atendida 2010			Presupuesto Ejecutado M\$:
	Hombre	Mujer	Total Usuarios:	
Tarapacá	25	170	195	138.381
Antofagasta	10	240	250	203.094
Atacama	17	136	153	221.193
Coquimbo	68	287	355	306.614
Valparaíso	138	604	742	543.495
O'Higgins				15.178
Maule				159.592
Bío Bío	54	156	210	694.415
La Araucanía	70	341	411	313.963
Los Lagos	22	150	172	242.669
Aysén	45	207	252	245.221
Magallanes	21	157	178	144.390
Metropolitana	266	1264	1.530	1.197.971
Los Ríos	35	116	151	157.455
Arica-Parin.	16	176	192	144.575
Central				189.793
Total:	787	4.004	4.791	4.917.998

Fte.: Sistema Nacional de Usuarios al 31.03.2011 y Sistema de Gestión Financiera del Estado – SIGFE- al 31.12.2010

El año 2010, el terremoto que afectó al país, implicó reasignar recursos a programas especiales de emergencia, para dar respuesta a las necesidades surgidas por la catástrofe, y por lo tanto el programa no se desarrolló en las regiones de O'Higgins y Maule.

A pesar de ello, se logró una ejecución presupuestaria del 100%, de los recursos.

El programa en el año 2010 atendió a un total de 4.791 personas, con las siguientes características:

- El 84%, de los participantes eran mujeres y un 61%, de ellas son jefas de hogar, lo que muestra la importancia del desarrollo de estas unidades económicas como aporte al ingreso familiar.
- Del universo total un 72%, de los participantes son jefes de hogar como mencionamos anteriormente, siendo gran parte de ellas mujeres.
- En relación a la localización geográfica de los usuarios, esta es principalmente urbana, ya que un 68%, vive en ciudades.
- Según rango etáreo, el 81%, de los participantes se encuentra entre los 26 y 55 años, lo que se asocia con que los servicios que ofrece el programa son recibidos por personas activas económicamente, llegando en menor proporción a personas jóvenes y adultas mayores,

quienes, por distintas razones tienden a desarrollar en menor medida actividades económicas independientes.

- Considerando la focalización de los programas del FOSIS, el 39%, se concentra en un rango de \$150.001 a \$300.000 de ingreso familiar autónomo, seguido del rango anterior \$65.000 a \$150.000, con un 30%.
- En cuanto a los rubros, la mayoría se concentra en el área de producción con 46%, seguido de comercio con 36% y 13%, en servicios.

Otro aspecto importante de la gestión realizada por el programa, fue la capacitación en el Modelo de Gestión de Calidad para Microempresas a Ejecutores del FOSIS.

Durante el año 2010, se trabajó en la capacitación de profesionales pertenecientes a organismos ejecutores intermediarios que implementan el referido modelo de gestión, así como también a los profesionales de FOSIS que realizan labores de supervisión.

Otro logro fue el cumplimiento del indicador definido en el contexto del Programa de Mejoramiento de la Gestión, que se asocia al porcentaje de usuarios(as) que aumentan sus ingresos iniciales en lo menos en un 10%, al egreso del Programa Apoyo a Actividades Económicas. La meta estaba definida en un 65%, y se cumplió con un 67,5%

2.2.1.4 Programa Emprende Más

El Programa se orienta a la contribución y a la consolidación de emprendimientos económicos ya existentes, principalmente a microempresas que cuentan con ingresos estables y tienen potencial de crecimiento.

En la siguiente tabla se muestra el detalle de la cobertura atendida y recursos ejecutados durante el año 2010:

Tabla N°4: Programa Emprende Mas				
Región	Cobertura Atendida 2010			Presupuesto Ejecutado M\$:
	Hombre	Mujer	Total Usuarios:	
Tarapacá	5	20	25	20.240
Antofagasta	3	39	42	29.230
Atacama	4	48	52	38.740
Coquimbo	4	31	35	26.240
Valparaíso	30	103	133	108.306
O'Higgins				50.297
Maule	31	64	95	70.990
Bío Bío	70	177	247	24.293
La Araucanía	47	91	138	94.588
Los Lagos	7	15	22	58.995
Aysén	1	29	30	30.820
Magallanes	4	34	38	25.840
Metropolitana	125	386	511	361.815
Los Ríos	4	36	40	27.330
Arica-Parín.	4	32	36	27.910
Central				3.939
Total:	339	1.105	1.444	999.572

Fte.: Sistema Nacional de Usuarios al 31.03.2011 y Sistema de Gestión Financiera del Estado – SIGFE- al 31.12.2010

El Programa atendió un total de 1.444 personas, que poseían emprendimientos económicos.

- Uno de los logros importantes es la focalización que el programa desarrolló en su intervención, situación se observa a través de los siguientes datos:
- Siendo un instrumento de intervención que favorece las capacidades de emprendimiento, el 76,5%, de los/as participantes del Programa son mujeres.
- Cerca del 83,3%, del universo total de usuarios/as atendidos/as declaran Jefatura de Hogar.
- Con respecto a la situación geográfica, el 75,9%, de los proyectos financiados están situados en zonas urbanas.
- Respecto del grupo objetivo, cerca del 94,8%, de los participantes se encuentra entre los 25 y 59 años de edad.
- Pese a los objetivos del programa, las personas que los componen son de bajísimos ingresos: poco más del 61.9% del universo total declara un ingreso familiar inferior a los \$300.000 (cerca del 21,1% hasta \$150.000) poco más del 20% declara percibir un ingreso familiar superior a los \$600.000).

Otro logro del programa es que se realiza una ejecución presupuestaria del 99.5%, de los recursos del programa logrando una intervención oportuna y pertinente a nuestros usuarios/as.

En materia de avances programáticos, se destaca la capacitación en el Modelo de Gestión de Calidad para Microempresas a Ejecutores del FOSIS.

Algunas de las dificultades que se constatan en el Programa, es que el año 2010 no se logra el indicador de Desempeño Institucional –Formulario H, que dice relación al Porcentaje de usuarios (as) que aumentan sus ingresos en a lo menos en un 10% de sus ingresos iniciales al egreso del Programa Emprende Más”. El indicador presenta un nivel de avance 47,5%, respecto a la meta para el año 2010 que es de un 54,0%. La cantidad de usuarios que aumentan sus ingresos es de 856, la meta anual considerada es de 1.801, por lo tanto, el avance anual es de un 88,0%.

Los resultados del Programa mostraron alta variabilidad durante el año. Finalmente los ingresos percibidos por los usuarios en las regiones Metropolitana, Bío bío y Los Lagos, explican el no alcanzar la meta programada.

2.2.1.5 Programa Emprendimientos Sociales

El Programa de Fortalecimiento de Apoyo a Emprendimientos Sociales, constituye una intervención que está orientada a apoyar el desarrollo de oportunidades de emprendimientos y a consolidar las unidades de negocios apoyadas por el FOSIS, articulándose además, con los programas que integran el Sistema de Generación de Ingresos.

La focalización se realiza en las personas que desarrollan servicios a la comunidad, de carácter remunerado o no.

Uno de los objetivos del programa, es que las actividades que realizan los participantes sean certificadas o reconocidas de manera formal.

En la siguiente tabla se muestra el detalle de la cobertura atendida y recursos ejecutados durante el año 2010:

Tabla N°5: Programa Emprendimientos Sociales				
Región	Cobertura Atendida 2010			Presupuesto Ejecutado M\$:
	Hombre	Mujer	Total Usuarios:	
Tarapacá	6	20	26	26.373
Antofagasta		28	28	32.749
Atacama		22	22	24.350
Coquimbo		44	44	45.600
Valparaíso	11	96	107	93.562
O'Higgins				
Maule	1	51	52	50.512
Bío Bío				21.600
La Araucanía	2	41	43	43.400
Los Lagos	8	20	28	29.370
Aysén		21	21	28.200
Magallanes	2	15	17	18.170
Metropolitana	2	155	157	165.041
Los Ríos		19	19	18.150
Arica-Parin.	7	11	18	18.731
Central				10.076
Total:	39	543	582	625.884

Fte.: Sistema Nacional de Usuarios al 31.03.2011 y Sistema de Gestión Financiera del Estado – SIGFE- al 31.12.2010

- Siendo un instrumento de intervención que favorece las capacidades de emprendimiento, el 93,2% de los/as participantes del programa son mujeres.
- El 66,7%, del universo total de usuarios/as atendidos/as declaran Jefatura de Hogar.
- Con respecto a la situación geográfica, el 82,6%, de los proyectos financiados están situados en zonas urbanas.
- Respecto del grupo objetivo, cerca del 90,4%, de los participantes se encuentra entre los 25 y 59 años de edad.
- Las personas que los componen son personas de bajísimos ingresos: poco más del 87.4%, del universo total declara un ingreso familiar inferior a los \$300.000 (cerca del 20.7% hasta \$150.000); poco más del 2.5%, declara percibir un ingreso familiar superior a los \$600.000).
- Otro logro del programa es que se realiza una ejecución presupuestaria del 99.7%, de los recursos del programa, logrando una intervención oportuna y pertinente a nuestros usuarios/as.

Otro aspecto importante, fue la capacitación en el Modelo de Gestión de Calidad para Microempresas, a ejecutores del FOSIS.

2.2.1.6 Programa Acceso al Crédito

El programa de Acceso al Microcrédito del FOSIS, está orientado a apoyar el desarrollo de oportunidades de emprendimientos y a consolidar las unidades de negocios apoyadas por la institución.

El programa consiste en un subsidio otorgado a los microempresarios de menor escala, con el objeto de facilitarles el acceso a fuentes de financiamiento, a través de instituciones intermediarias.

En concreto, este monto se entrega a las instituciones crediticias licitadas, una vez aprobado y desembolsado cada crédito.

En la siguiente tabla se muestra el detalle de la cobertura atendida y recursos ejecutados durante el año 2010:

Tabla N°6: Programa Acceso al Crédito				
Región	Cobertura Atendida 2010			Presupuesto Ejecutado M\$:
	Hombre	Mujer	Total Usuarios:	
Tarapacá	137	265	402	
Antofagasta	136	271	407	
Atacama	137	112	249	
Coquimbo	530	1408	1.938	
Valparaíso	230	507	737	
O'Higgins	522	983	1.505	
Maule	299	1043	1.342	
Bío Bío	425	760	1.185	
La Araucanía	35	44	79	
Los Lagos	1.889	4416	6.305	
Aysén	113	231	344	
Magallanes	97	122	219	
Metropolitana	329	568	897	
Los Ríos	113	38	151	
Arica-Parin.	84	413	497	
Central				392.653
Total:	5.076	11.181	16.257	392.653

Fte.: Sistema de Control de Subsidio a Instituciones Financieras para el otorgamiento de créditos a microempresas al 31/12/2010

A comienzos del año 2010 se realizó la única licitación del programa, ya que posteriormente los recursos y los esfuerzos se centraron en el Programa Reemprende dirigido a emprendedores afectados por el terremoto y maremoto del 27 de febrero del año 2010.

El crédito promedio otorgado por las instituciones financieras fue de \$578.290, a un plazo medio de 10 meses.

Las ventas promedio de los microempresarios informadas por las instituciones financieras fueron de \$ 380.479.

Las colocaciones de créditos se concentran en un 60%, en tres regiones del país, la región Metropolitana alcanzó un 39%, Valparaíso un 12% y Bío Bío un 9%.

Un 94%, de los usuarios/as del programa fue atendido a través de tres instituciones de financiamiento: El Fondo Esperanza concentró la atención del 47%, de los usuarios/as, seguido por el 35%, del BancoEstado y el 13% por Banigualdad.

Del total de créditos colocados, un 69% fue entregado a mujeres y 31%, a hombres.

El apalancamiento de recursos públicos es de \$20, es decir, por cada \$1, que el FOSIS gasta, las Instituciones Financieras colocan \$20.

2.2.1.7 Programa Chile Emprende

Este programa tiene como objetivo, incrementar la sinergia entre las acciones que se desarrollan en un territorio y compartir metodologías y estrategias de intervención, con el fin de hacer una contribución más eficaz y eficiente al desarrollo de las micro y pequeñas empresas, en particular, respecto de la generación de recursos y empleos por parte de ellas, a través de su acceso a mercados y oportunidades de negocios.

En la siguiente tabla se muestra el detalle de la cobertura atendida y recursos ejecutados durante el año 2010:

Tabla N°7: Programa Chile Emprende					
Región	Cobertura Atendida 2010				Presupuesto Ejecutado M\$:
	Hombre	Mujer	Organización	Total Usuarios:	
Tarapacá					60.073
Antofagasta	8	42		50	50.100
Atacama			31	31	336.701
Coquimbo	43	50		93	176.681
Valparaíso	29	81		110	116.155
O'Higgins	1			1	35.000
Maule	40	155		195	140.650
Bío Bío	55	98		153	138.300
La Araucanía	101	153		254	291.906
Los Lagos					30.542
Aysén	18	39		57	80.500
Magallanes	11	24		35	44.926
Metropolitana	46	229		275	177.392
Los Ríos	43	63	3	109	97.821
Arica-Parin.	9	25		34	34.400
Central					20.731
Total:	404	959	34	1.397	1.831.878

Fte.: Sistema Nacional de Usuarios al 31.03.2011 y Sistema de Gestión Financiera del Estado – SIGFE- al 31.12.2010

- El Programa atendió a 1.363 Usuarios/as, además de 34 organizaciones en las regiones de Atacama y Los Ríos.
- Como principales logros, se destacan: la mantención como eje de desarrollo y la valorización de la identidad territorial como una apuesta de generación de competitividad y sustentabilidad; la construcción de capital social; la mejora de la competitividad del tejido empresarial y laboral; y la generación de ambientes territoriales favorables a la competitividad.

Por otro lado el FOSIS, fortaleció su participación en la gestión, de acuerdo a iniciativas decididas por los Consejos público-privados, velando por el cumplimiento de los compromisos y la calidad técnica de las acciones, como integrante de este Consejo, se preocupó nuevamente, junto a los otros actores del territorio, por la adecuada y oportuna implementación del plan operativo y del correspondiente plan estratégico de desarrollo económico territorial.

2.2.2 Producto Estratégico: Empleabilidad

Este producto estratégico, posee dos instrumentos programáticos que apuntan a mejorar las condiciones de empleabilidad en usuarios/as.

2.2.2.1 Programa Preparación para el Trabajo

El programa se orienta a ofrecer apoyo a las personas, a través de talleres y capacitaciones para que puedan integrarse al mundo del trabajo.

En la siguiente tabla se muestra el detalle de la cobertura atendida y los recursos ejecutados durante el año 2010:

Tabla N°8: Programa Preparación Para el trabajo				
Región	Cobertura Atendida 2010			Presupuesto Ejecutado M\$:
	Hombre	Mujer	Total Usuarios:	
Tarapacá	7	43	50	22.500
Antofagasta				
Atacama	51	7	58	27.000
Coquimbo	2	43	45	22.626
Valparaíso				1.165
O'Higgins				3.060
Maule				11.104
Bío Bío	7	93	100	50.600
La Araucanía				2.022
Los Lagos	14	90	104	42.525
Aysén				
Magallanes				
Metropolitana				21.212
Los Ríos				
Arica-Parin.				
Central				60.252
Total:	81	276	357	264.067

Fte.: Sistema Nacional de Usuarios al 31.03.2011 y Sistema de Gestión Financiera del Estado – SIGFE- al 31.12.2010

- El presupuesto inicial asignado al programa, para el año 2010 correspondió a un monto de M\$538.965, sin embargo y tal como ocurrió en la mayoría de la oferta programática, producto del terremoto y maremoto, esta asignación debió ser redestinada a otros programas para enfrentar la emergencia e ir en apoyo de las personas y familias damnificadas. Lo anterior conlleva a que el presupuesto programático se redujo a M\$264.067.

- El 2010, el programa se ejecutó en cuatro regiones: Tarapacá, Atacama, Coquimbo y Los Lagos, atendiendo a 357 personas, de esta cantidad, 90 provienen de proyectos que se iniciaron tardíamente durante el 2009 y que terminaron sus actividades en el presente año.
- Los servicios que se entregaron a los usuarios/as, corresponden a Formación Sociolaboral, esta intervención que consistió en la realización de talleres cuyos contenidos son parte del manual metodológico “Tomando la Iniciativa” (adaptación del “Preparado” de la Fundación Chile) manual especialmente adecuado al perfil de los/as usuarios/as FOSIS.
- Los talleres abordan temas de Empleabilidad en 4 áreas de competencias laborales: Área de Comunicación, Área de Efectividad Personal, Área de Iniciativa y Emprendimiento y Área de gestión y formulación de Proyectos, en total se trabajaron 10 competencias de empleabilidad.

2.2.2.2 Programa Empleabilidad Juvenil

El Programa está orientado a jóvenes entre 18 y 24 años de edad, que no estudian, ni trabajan o que quieren encontrar un empleo, proporcionándoles la oportunidad de desarrollar un plan personalizado para satisfacer sus inquietudes laborales.

Los/las jóvenes seleccionados en el programa, participan en actividades y talleres y reciben acompañamiento individual para elaborar un plan que defina sus metas y se enfrenten de mejor manera al desafío de encontrar trabajo.

En este proceso, los/as jóvenes desarrollan sus fortalezas y capacidades personales para acceder a un puesto de trabajo o son vinculados con otros proyectos del FOSIS o de otros servicios públicos, para implementar su propio negocio o microempresa.

Durante el proyecto, a las y los (las) participantes, reciben un aporte monetario para gastos básicos como certificados de antecedentes, de nacimiento y/o escolar; confección de curriculums y fotocopias; movilización; ropa o indumentaria, según sea necesario.

En la siguiente tabla se muestra el detalle de la cobertura atendida y recursos ejecutados durante el año 2010:

Tabla N°9: Programa Empleabilidad Juvenil						
Región	Cobertura Atendida 2010			Presupuesto Ejecutado M\$:		
	Hombre	Mujer	Total Usuarios:	CHISOL	Regular	Total:
Tarapacá	13	44	57	14.461	11.789	26.250
Antofagasta	3	29	32	9.058	7.141	16.200
Atacama	40	36	76	19.423	15.666	35.089
Coquimbo				5.229	1.845	7.074
Valparaíso	79	246	325	84.382	68.815	153.197
O'Higgins	39	162	201	49.354	22.037	71.390
Maule	63	199	262	56.782	37.517	94.300
Bío Bío	62	350	412	115.288	84.370	199.658
La Araucanía	54	141	195	49.094	39.992	89.086
Los Lagos	31	67	98	25.003	20.200	45.203
Aysén	11	33	44	11.561	9.182	20.743
Magallanes	13	24	37	9.286	7.550	16.836
Metropolitana				120.297	106.108	226.405
Los Ríos	12	38	50	20.383	6.538	26.922
Arica-Parin.	12	74	86	19.807	15.795	35.602
Central				23.551		23.551
Total:	432	1.443	1.875	632.960	454.546	1.087.506

Fte.: Sistema Nacional de Usuarios al 31.03.2011 y Sistema de Gestión Financiera del Estado – SIGFE- al 31.12.2010

El objetivo específico del Programa es que los jóvenes elaboren un Plan individual de Inserción Laboral y la derivación a Programas de inserción Laboral públicos o privados.

El Programa de Fortalecimiento de la Empleabilidad Juvenil, considera en su diseño que los jóvenes elaboren un Plan de Inserción Laboral Individual, en cual puedan fortalecer sus competencias de empleabilidad y puedan desarrollar una experiencia laboral significativa, ya sea a través de un trabajo dependiente o independiente, esta última a través del Programa de Apoyo al Microemprendimiento.

Por lo anterior, previo a la licitación del Programa de Empleabilidad Juvenil, deben estar planificadas las experiencias laborales independientes y dependientes, es decir la planificación del PAME debe considerar que un porcentaje de jóvenes desarrollarán experiencias independientes.

Los proyectos que iniciaron procesos de licitación durante el mes de Junio son alrededor de 10 distribuidos en la VI, VII y VIII regiones damnificadas, y en el transcurso del mes de julio se realizaron las adjudicaciones y contrataciones.

Al 30 de Diciembre del año 2010, se encontraban en ejecución 41 proyectos, lo que corresponde al 97 %, de la cobertura contratada.

El sistema nacional de usuarios/as registra 1.875 usuarios/as, lo que equivale al 73%, de la cobertura planificada en el programa, que corresponde a 2.570 jóvenes.

La mayoría de los usuarios/as ingresó al sistema entre los meses de Agosto y Septiembre, no obstante, durante el mes de Enero de 2011, el sistema deberá ser actualizado debido a las deserciones y abandonos de los usuarios/as del programa.

2.2.3 Producto Estratégico: Social – Territorial

Respecto al fortalecimiento social, el FOSIS, cuenta con cinco programas orientados a que las personas y sus familias puedan desarrollar sus capacidades y acceder a los bienes y servicios disponibles para ellas en las redes locales, que a continuación se describen:

2.2.3.1 Programa Puente Apoyo Psicosocial

Este programa, está destinado a que las familias vulnerables del país, que viven preferentemente en situación de indigencia superen su condición de extrema pobreza y mejoren su situación de vulnerabilidad, a través, de la consecución de un conjunto de condiciones mínimas de calidad de vida.

En la siguiente tabla se muestra el detalle de la cobertura atendida y recursos ejecutados durante el año 2010:

Tabla N°10 Programa Puente Apoyo Psicosocial		
Región	Cobertura Atendida 2010 Familias	Presupuesto Ejecutado M\$
Tarapacá	954	86.473
Antofagasta	1.999	139.944
Atacama	1.940	208.324
Coquimbo	2.215	283.078
Valparaíso	6.070	592.438
O'Higgins	4.100	347.296
Maule	4.524	530.738
Bío Bío	8.652	934.877
La Araucanía	5.398	742.722
Los Lagos	3.752	548.701
Aysén	555	115.935
Magallanes	420	66.309
Metropolitana	16.220	1.471.499
Los Ríos	1.759	250.325
Arica-Parin.	1.080	3.645
Central		753.346
Total:	59.638	7.075.650

Fte.: Sistema Nacional de Usuarios al 31.03.2011 y Sistema de Gestión Financiera del Estado – SIGFE- al 31.12.2010

A nivel nacional, se puede establecer que la meta de Cobertura de Contacto a Diciembre de 2010, fue de 59.028 familias, lo que significa que a la fecha indicada se contactaron más del 100% de las familias asignadas por MIDEPLAN (51.795 familias), como se observa en la siguiente tabla:

Tabla N° 11			
Programa Puente: Cobertura de Contacto 2010			
Región	Cobertura Asignada MIDEPLAN 2010	Cobertura de Contacto Diciembre 2010	% de Avance
Tarapacá	706	962	136.26
Antofagasta	2.187	2.063	94.33
Atacama	1.654	1.863	112.64
Coquimbo	1.82	2.155	118.41
Valparaíso	5.205	5.955	114.41
O'Higgins	3.233	3.911	120.97
Maule	4.24	4.552	107.36
Bío Bío	7.658	8.873	115.87
La Araucanía	5.266	5.404	102.62
Los Lagos	3.126	3.715	118.84
Aysén	642	570	88.79
Magallanes	316	385	121.84
Metropolitana	13.026	15.85	121.68
Los Ríos	1.678	1.676	99.88
Arica-Parin.	1.038	1.094	105.39
Total:	51.795	59.028	113.96

Fuente: Sistema de Registro de Monitoreo (SRM) del Programa Puente al 31/12/2010.

A nivel regional, se puede observar que la mayor parte de las regiones cumple al 100% la meta de cobertura de contacto; a excepción de las regiones de Antofagasta (91,3%), Aysén (88,8%) y Los Ríos (99,9%), esta situación se explica en parte, por la rotación de Apoyos Familiares y por problemas de actualización de nóminas de familias elegibles en el sistema de registro y monitoreo.

La meta programática de habilitación, consistente en el logro simultáneo de 13 condiciones mínimas asociadas a la habilitación de las familias para transitar en las redes, reflejó que de un total de 31.579 familias egresadas durante enero y noviembre de 2010, el 81,43% (25.715 familias) egresaron con el cumplimiento de las 13 condiciones mínimas identificadas en este indicador.

Tabla N° 12					
Habilitación de Familias del Programa Punte					
Región	Habilitadas	No Habilitadas	Total:	% Habilitadas	
Tarapacá	425	85	510	83,3%	
Antofagasta	718	66	784	91,6%	
Atacama	816	283	1.099	74,2%	
Coquimbo	1.011	255	1.266	79,9%	
Valparaíso	2.146	637	2.783	77,1%	
O'Higgins	1.242	275	1.517	81,9%	
Maule	2.419	597	3.016	80,2%	
Bío Bío	5.049	595	5.644	89,5%	
La Araucanía	2.769	455	3.224	85,9%	
Los Lagos	1.499	864	2.363	63,4%	
Aysén	255	36	291	87,6%	
Magallanes	124	46	170	72,9%	
Metropolitana	5.886	1.358	7.244	81,3%	
Los Ríos	1.033	241	1.274	81,1%	
Arica-Parin.	323	71	394	82,0%	
Total:	25.715	5.864	31.579	81,4%	

Fte.: Base a datos de MIDEPLAN Noviembre, 2010

En tanto la meta Eficacia en el Cumplimiento de Condiciones Mínimas (CM) indicó que las familias del Programa Punte que terminaron su intervención para dicho período, demandaron 389.573 CM, de las cuales el programa contribuyó al cumplimiento de las mismas en un 74,43% (289.954 CM).

Tabla N° 13			
Eficacia de Cumplimiento de Condiciones Mínimas			
Región	Condiciones Mínimas		% Cumplimiento
	Demandadas	Cumplidas	
Tarapacá	5.400	4.508	83,5%
Antofagasta	6.860	6.499	94,7%
Atacama	11.239	8.435	75,1%
Coquimbo	12.573	9.771	77,7%
Valparaíso	38.145	29.008	76,0%
O'Higgins	18.950	14.598	77,0%
Maule	26.843	19.200	71,5%
Bío Bío	60.628	43.425	71,6%
La Araucanía	37.312	24.357	65,3%
Los Lagos	42.561	29.149	68,5%
Aysén	3.265	2.404	73,6%
Magallanes	2.798	2.032	72,6%
Metropolitana	100.429	80.552	80,2%
Los Ríos	18.335	13.070	71,3%
Arica-Parin.	4.235	2.946	69,6%
Total:	389.573	289.954	74,4%

Fuente: Sistema de Registro de Monitoreo (SRM) del Programa Punte, al 31/12/2010.

El análisis de la meta programática Eficacia del Trabajo de Dimensiones a diciembre 2010, consistente en la medición de familias que han ingresado durante el año 2010 y que han abordado las 7 dimensiones de trabajo del programa en al menos 6 sesiones de trabajo, tuvo un logro de 91,59%, lo que significa que de un total de 14.012 familias que trabajaron las 7 dimensiones durante el año indicado, 12.834 realizaron dichas dimensiones en los parámetros metodológicos

considerados por el programa (6 y 7 sesiones de trabajo), cumpliendo de esta forma con el mínimo aceptado a nivel nacional (60%); sin embargo, es importante mencionar que a nivel regional la Región del Maule, no cumplió con los estándares establecidos en el indicador, dado que de 446 familias que trabajaron las 7 dimensiones a finales de 2010, únicamente el 52,35%, cumplieron con la metodología establecida por el programa.

Región	Número de familias que abordaron 7 dimensiones en menos de 6 sesiones	Número de familias que abordaron las 7 dimensiones en 6 y 7 sesiones	Total de familias que abordaron 7 dimensiones	% Cumplimiento
Tarapacá	29	233	262	88,9%
Antofagasta	23	514	537	95,7%
Atacama	12	464	476	97,5%
Coquimbo	5	755	760	99,3%
Valparaíso	64	1.701	1.765	96,4%
O'Higgins	82	345	427	80,8%
Maule	203	223	426	52,3%
Bío Bío	128	2.038	2.166	94,1%
La Araucanía	35	1.313	1.348	97,4%
Los Lagos	108	718	826	86,9%
Aysén	2	171	173	98,8%
Magallanes	4	39	43	90,7%
Metropolitana	423	3.695	4.118	89,7%
Los Ríos	30	408	438	93,2%
Arica-Parin.	30	217	247	87,9%
Total general	1.178	12.834	14.012	91,6%

Fuente: Sistema de Registro de Monitoreo (SRM) del Programa Puente, al 31/12/2010

Finalmente, es necesario informar que el programa, en respuesta del terremoto del 27 de febrero en Chile, en conjunto con la Secretaría Ejecutiva, elaboró el Manual de Apoyo Psicosocial Especializado en Crisis para Familias en Situación de Emergencia: Modalidad Grupal y Familiar, con el objetivo de apoyar el proceso de recuperación de las condiciones básicas para el funcionamiento de familias damnificadas por la catástrofe.

El programa PUENTE en conjunto con el Fondo de las Naciones Unidas para la Infancia (UNICEF), realizó la capacitación en el tema "Apoyo Psicosocial en Situaciones de Desastre" a los equipos regionales de Maule, Bío Bío y O'Higgins, realizaron capacitaciones en la metodología específica de Apoyo Psicosocial en Crisis a los equipos del Programa Puente de las regiones de Maule, Bío Bío, Araucanía, Metropolitana, O'Higgins y Valparaíso.

A partir de estas capacitaciones se realizó la metodología de Apoyo Psicosocial en Crisis que benefició a 9.153 familias.

2.2.3.2 Programa Desarrollo Social

El programa Desarrollo Social, contribuye a que las personas, grupos y/o comunidades en situación de pobreza mejoren sus condiciones y calidad de vida, a través de la prevención, mitigación y/o superación de los riesgos principales de acuerdo al enfoque manejo social del riesgo, se divide en cuatro ámbitos:

1. **Integración Socioescolar:** Estos proyectos buscan prevenir el fracaso y/o deserción escolar, a través de apoyo integral, a través de talleres para que niños y niñas avancen en su proceso educativo y de integración social. A éstos, se suman los adultos responsables y/o apoderados y la escuela para se transformen en un apoyo efectivo al proceso educativo, entregándoles herramientas para mejorar prácticas pedagógicas y de buen trato.
2. **Habitabilidad Autogestionada:** Estos proyectos buscan fortalecer las capacidades de las familias para identificar y resolver problemas específicos en forma colectiva, a través de la participación activa en la formulación y ejecución de proyectos que mejoren las condiciones materiales básicas de sus viviendas.
3. **Desarrollo Social Familiar:** Consiste en mejorar las relaciones familiares, fortaleciendo los lazos de apoyo mutuo. Las familias reciben apoyo de especialistas según sus necesidades y de ser requerido, se les orienta para que accedan a otros servicios públicos y/o privados que puedan dar solución a sus problemáticas particulares (por ej. Centros de Salud Mental, Consultorios, Corporación de Asistencia Judicial, Fundaciones, entre otros).
4. **Fondo de Iniciativas Comunitarias a favor de la Primera Infancia:** Este es un fondo destinado para que organizaciones sociales ejecuten iniciativas comunitarias de protección, cuidado o desarrollo de los niños y niñas.

En la siguiente tabla se muestra el detalle de la cobertura atendida y recursos ejecutados durante el año 2010

Tabla N°15: Programa Desarrollo Social Cobertura Atendida 2010						
Región	Hombre	Mujer	Familias	Organización	Total Usuarios:	Presupuesto Ejecutado M\$:
Tarapacá	53	27	57		137	53.315
Antofagasta	66	38	241	7	352	173.814
Atacama	27	23	312	7	369	108.404
Coquimbo	119	82	493	9	703	264.547
Valparaíso	381	265	204		850	445.092
O'Higgins						66.878
Maule						45.783
Bío Bío						145.452
La Araucanía	75	62	350		487	185.755
Los Lagos	92	73	507		672	200.483
Aysén	190	149	203		542	201.664
Magallanes	48	70	312	37	467	210.523
Metropolitana	942	796	788		2.526	1.236.147
Los Ríos	123	92	313		528	184.245
Arica-Parin.			152		152	120.663
Central						112.935
Total:	2.116	1.677	3.932	60	7.785	3.755.703

Fte.: Sistema Nacional de Usuarios al 31.03.2011 y Sistema de Gestión Financiera del Estado – SIGFE- al 31.12.2010

A raíz del terremoto y maremoto del 27 de febrero del 2010, se redestinaron recursos del programa Desarrollo Social para ir en apoyo de la intervención programática en el contexto de la emergencia, como se observa en las regiones de O'Higgins, Maule y Bío Bío.

2.2.3.3 Programa Construyendo Participación en el Territorio

Este programa está dirigido a comunidades que habitan en territorios vulnerables, definidos según los mapas territoriales de vulnerabilidad del Ministerio de Planificación, mediante el refuerzo de la relaciones de confianza entre sus integrantes, se espera que las comunidades enfrenten colectivamente los problemas a los que se ven expuestos y aprovechen innovativamente sus recursos y oportunidades para el desarrollo.

En el año 2010, la intervención solo se realizó en tres regiones, ya que fue necesario redestinar los recursos asignados inicialmente, para ir en apoyo de las personas y familias damnificadas por el terremoto, a través de programas focalizados en el contexto de emergencia.

En la siguiente tabla se muestra el detalle de la cobertura atendida y recursos ejecutados durante el año 2010.

Tabla N°16		
Programa Construyendo Participación en el Territorio		
Región	Cobertura Atendida 2010 Comunidades	Presupuesto Ejecutado M\$
Tarapacá		
Antofagasta		
Atacama	5	19.884
Coquimbo		
Valparaíso		
O'higgins		
Maule		
Bío Bío		
La Araucanía		
Los Lagos	60	18.000
Aysén	5	20.500
Magallanes		
Metropolitana		
Los Ríos		
Arica-Parin.		
Central		
Total:	70	58.384

Fte.: Sistema Nacional de Usuarios al 31.03.2011 y Sistema de Gestión Financiera del Estado – SIGFE- al 31.12.2010

2.2.3.4 Programa Aquí Yo Hablo

Este programa, tiene como objetivo abrir oportunidades y desarrollar capacidades comunicacionales en las y los usuarios/as de los programas del FOSIS, destinado a personas, grupos o comunidades en situación de pobreza o vulnerabilidad, a través, de la facilitación y acceso directo a los medios de comunicación local, regional o nacional existentes.

Del presupuesto inicial del programa, M\$105.290.- sólo se invirtieron \$34.085 para el pago de cuotas provenientes del presupuesto comprometido el año 2009, para ser ejecutado el 2010, el resto de los recursos se redestinaron a contribuir a mitigar los daños producidos por el terremoto y tsunami ocurrido el 2010.

2.2.3.5 Programa Participación Ciudadana

El FOSIS, como en años anteriores, a través de su línea de participación ciudadana evalúa su oferta programática conjuntamente con los usuarios intervenidos a nivel nacional.

El año 2010, el FOSIS cumplió 20 años desde su creación, por lo que tiene especial relevancia la evaluación realizada por los usuarios, tanto del acceso a los beneficios entregados por la Institución, como de la percepción que tienen de la intervención misma.

Este ejercicio evaluativo, planteado como uno de los más significativos, se denominan "Cabildos Ciudadanos", cuyo principal objetivo que tienen los Cabildos Ciudadanos, es recoger aprendizajes

para el mejoramiento institucional a partir de un diálogo con usuarios/as de los programas de FOSIS.

Como parte de este proceso, se entrega a los usuarios y usuarias, y también a la comunidad en todas las regiones, la Cuenta Pública de Gestión, actividad que se enmarca dentro de los cabildos ciudadanos.

Otra de las actividades dentro de este marco de celebración de los 20 años del FOSIS fue una Feria de Emprendedores, consistente en una muestra de productos de usuarios y usuarias de los programas de las líneas de emprendimiento y empleabilidad.

En la siguiente tabla se muestra el detalle de la cobertura atendida y recursos ejecutados durante el año 2010.

Tabla N°17							Presupuesto Ejecutado M\$:
Programa Participación Ciudadana Cobertura Atendida 2010							
Región	DS	Emprendimiento	Empleabilidad	Puente	Personas	Total Usuarios:	
Tarapacá			108			108	9.000
Antofagasta	79					79	8.000
Atacama			65			65	6.700
Coquimbo	57					57	6.000
Valparaíso			96			96	8.000
O'Higgins				74		74	9.996
Maule				72		72	12.000
Bío Bío		78				78	9.021
La Araucanía				102	311	413	54.985
Los Lagos		90				90	5.857
Aysén				128		128	7.500
Magallanes							5.891
Metropolitana	148					148	8.000
Los Ríos	130					130	6.000
Arica-Parin.		72				72	6.000
Central							24.621
Total:	414	240	269	376	311	1.610	187.569

Fte: Para "Encuentros Para el Diálogo", Informe de Resultados de la Intervención, FOSIS, al 31/12/2010 y "Cabildos Ciudadanos", Universidad Católica Mide-UC al 31/12/2010

Adicionalmente, se realiza cabildos con 54 comunidades Mapuches denominados "NÜTRAM XAWUN" (encuentro para el diálogo) en nueve comunas de la región de la Araucanía, a través de en una metodología adaptada a estas comunidades la que permitió, conocer su realidad y posteriormente difundir la experiencia.

Finalmente, se realiza una sistematización participativa con 93 aldeas de emergencia instaladas a partir de la catástrofe producida el año 2010.

2.2.4 Producto Estratégico: Iniciativas de Complementariedad e Innovación.

Estas iniciativas son materializaciones de acciones enmarcadas en líneas distintas de la oferta regular del FOSIS.

2.2.4.1 Convenios Institucionales.

El año 2010, el FOSIS, complementó su oferta programática a través de un total de 15 convenios realizados desde el Nivel Central, ampliando de manera importante la cobertura planificada, con un monto total de M\$334.132.-

Del total de convenios gestionados el año 2010, para apoyar y fortalecer los distintos ámbitos de la intervención institucional, se puede destacar lo siguiente:

- Convenio de colaboración entre el FOSIS y el Instituto Nacional del Fútbol, para implementar un programa especial de capacitación para hombres y mujeres de las regiones Metropolitana, Magallanes y O'Higgins, en arbitraje de fútbol para ser desarrollado en el campo amateur.
 - Este convenio fue firmado el año 2009, para ser desarrollado durante los años 2009 y 2010, capacitando a un total de 90 personas.
- En este mismo ámbito, se realizó un Convenio de colaboración entre el FOSIS y la Comercializadora de Productos Artesanales, COMPARTE, con el objetivo de trabajar en conjunto para potenciar a microempresarios (as) en estado de menor desarrollo y con dificultades para el acceso al mercado, para mejorar sus niveles de venta a través de una participación informada y preparada sobre las oportunidades de negocio que ofrece el mercado, complementando, además, los recursos e instrumentos públicos en función de mejorar la competitividad y venta de las microempresas.
 - Este convenio tuvo un costo de M\$50.000.- apoyando a 120 microempresarios de siete regiones del país.
- En el ámbito de inclusión económica, y específicamente, en la línea de potenciar el emprendimiento, se realizó un Convenio de Solidaridad entre el FOSIS y la Fundación de Artesanías de Chile, por un monto de \$25.000, para la implementación del proyecto denominado "Apoyando al Artesano Emprendedor", el cual permitió a 1.300 artesanos y artesanas de las regiones Metropolitana, O'Higgins, Maule, Bío Bío y Araucanía, exhibir sus productos artesanales, durante diez meses, en el Centro Cultural Palacio La Moneda.
- En la línea de fortalecer la Empleabilidad durante el año 2010, se realizó en conjunto a la Fuerza Aérea de Chile, el Curso de Mecánica Automotriz, capacitando a jóvenes egresados de colegios técnicos profesionales y liceos tecnológicos de la región Metropolitana, con un costo de M\$45.000.-
- Con el objetivo de contribuir a la integración social de personas mayores preferentemente profesionales jubilados/as, para que a través de la transmisión de sus experiencias pedagógicas, entreguen apoyo escolar a niños/as de educación básica, pertenecientes a familias del Programa Puente, del Sistema Chile Solidario, se realiza un convenio con el SENAMA, por un monto de M\$ 70.000, financiados con recursos del programa desarrollo social.

- En conjunto a la Fundación Gremial Fe y Alegría Chile G.A.; se efectúa un convenio para la realización de acciones en conjunto, para implementar el Programa denominado "Junto al Barrio", el que se enmarca en actividades especiales de desarrollo social, el monto destinado es de M\$79.323, también financiados con recursos del Programa Desarrollo social, a través de la línea de intervención Socio Comunitaria.
- En el Programa Apoyo a las Actividades Económicas, se financian dos convenios de cooperación con la Fundación de Solidaridad y la Municipalidad de Rengo, para apoyar la comercialización de productos manufacturados por personas vulnerables y potenciar el emprendimiento, por un monto de M\$17.500 y M\$3.500, respectivamente.

2.2.5 Intervención Programática de Emergencia.

El año 2010, producto de situaciones de emergencia que surgen a partir del terremoto y posterior maremoto, muchas regiones se vieron fuertemente afectadas, lo que obliga al FOSIS a modificar la planificación de su oferta programática y redestinar recursos para ir en ayuda de familias y personas que se encontraban afectadas.

Por esta razón, una proporción importante de los recursos que inicialmente se destinaron a los distintos programas que impulsaban el emprendimiento, la empleabilidad, la intervención socio – comunitaria y la innovación, se focalizan en generar y diseñar una intervención programática en el contexto de la emergencia, apoyando a las familias y personas que se encuentran damnificadas, en sitio propio y en las aldeas de emergencia, a través del emprendimiento y de intervenciones socio – comunitarias.

A continuación se detalla la intervención realizada por el FOSIS, en el contexto de Emergencia del año 2010:

2.2.5.1 Programa Reemprende.

El objetivo de este programa, fue apoyar el proceso de recuperación económica de los microempresarios y microempresarias vulnerables de las zonas más afectadas por el terremoto del 27 de febrero de 2010, a través de un instrumento de financiamiento que considere un subsidio más un aporte crediticio. El subsidio contó con un componente base de hasta \$200.000 y, en el caso en que el beneficiario requirió realizar una inversión mayor y fue sujeto de crédito, una componente variable del 20% del crédito asociado al instrumento, (El aporte estatal total tuvo un tope de \$400.000).

Dentro del instrumento se distinguen dos rangos de financiamiento:

1. Sólo subsidio: Para aquellos microempresarios de menor desarrollo que requieran financiamientos de hasta \$200.000, se entregará el financiamiento sólo de un capital semilla hasta dicho monto. También serán sujetos de esta componente quienes no sean sujetos de crédito.
2. Subsidio y además un crédito: Corresponderá a las operaciones con monto superior a \$200.000 y se entregará a quienes requieran de este rango de financiamiento y cuenten con acceso a crédito en alguna de las instituciones que ejecuten el instrumento.

Como resultado de la intervención del Programa podemos mostrar los siguientes resultados:

Tabla N° 18				
Programa Reemprende				
Región	Cobertura Atendida 2010			Presupuesto Ejecutado M\$
	Hombre	Mujer	Total:	
Valparaíso	12	64	76	19.622
O'Higgins	418	1.329	1.747	417.965
Maule	327	1.386	1.713	386.283
Bío Bío	978	3.898	4.876	1.190.894
La Araucanía	95	68	163	43.534
Metropolitana	99	360	459	103.605
Total:	1.929	7.105	9.034	2.161.902

Fte.: Sistema Nacional de Usuarios al 31.03.2011 y Sistema de Gestión Financiera del Estado – SIGFE- al 31.12.2010

Se apoyo a 9.034 emprendedores afectados, a los cuales se les entrego apoyo financiero por un monto total de \$2.161 millones.

El programa se concentró en un 54% en la región del Bío Bío y un 19% en las regiones de Maule y O'Higgins.

2.2.5.2 Programa Apoyo a la Gestión Comunitaria.

Este programa de emergencia tuvo como objetivo "Aportar al fortalecimiento social y organizativo de comunidades afectadas directamente por el terremoto y/o maremoto, de manera que sus integrantes pudieron recuperar el entramado social que les permita ser participantes activos en la reconstrucción de sus vidas y del entorno comunitario en que se desenvuelven", y se intervino en las zonas afectadas, las regiones Valparaíso, O'higgins, Maule; Bío Bío, este programa concentró su intervención en las aldeas de emergencia, se llego a 95 aldeas, correspondientes a 21 comunas de las 4 Regiones más afectadas por el terremoto y tsunami del 27 de febrero. El 72% de éstas, están emplazadas en 9 comunas, 8 de las cuales pertenecen a la región del Bío - Bío, principalmente a las provincias de Arauco y Concepción.

En la tabla que se presenta a continuación se observa la distribución de la inversión y coberturas.

Tabla N°19:					
Apoyo a la Gestión Comunitaria					
Región	Cobertura Atendida 2010				Presupuesto Ejecutado M\$:
	Hombre	Mujer	Familias	Total Usuarios:	
Valparaíso			64	64	
O'higgins	157	167	498	822	41.929
Maule		3	1012	1.015	78.775
Bío Bío	2	1	3407	3.410	291.196
Central					124.913
Total:	159	171	4.981	5.311	536.812

Fte.: Sistema Nacional de Usuarios al 31.03.2011 y Sistema de Gestión Financiera del Estado – SIGFE- al 31.12.2010

2.2.5.3 Programa de Emergencia Para Pescadores Artesanales.

El FOSIS, en el cumplimiento de su misión institucional, participa en los esfuerzos desplegados en el país para ir en ayuda de las personas afectadas por el terremoto y maremoto del 27 de febrero de 2010 y que se encuentran desprovistas de medios para reiniciar una actividad económica o de trabajo.

Para aportar al levantamiento de estas zonas, el FOSIS, ha creado un programa especial de intervención en el borde costero de las zonas declaradas en emergencia denominado "Programa de Emergencia para Pescadores Artesanales", su objetivo principal es apoyar la recuperación de la actividad productiva de aquellas personas que figuren en el Registro Pesquero Artesanal como recolectores de orilla, algueros, o buzos apnea, y que se encuentren afectados en su actividad económica a partir del siniestro ocasionado por el sismo y/o maremoto.

En la siguiente tabla se muestra el detalle de la cobertura atendida y recursos ejecutados durante el año 2010:

Tabla N° 20				
Programa Fondo de Administración Pesquero				
Región	Cobertura Atendida 2010			Presupuesto Ejecutado M\$:
	Hombre	Mujer	Total Usuarios:	
Tarapacá				
Antofagasta				
Atacama				
Coquimbo				
Valparaíso				150.000
O'higgins	73	20	93	26.250
Maule	154	131	285	76.212
Bío Bío	237	104	341	54.424
La Araucanía	421	1978	2.399	490.808
Los Lagos	97	80	177	47.227
Aysén				
Magallanes				
Metropolitana				
Los Ríos				
Arica-Parin.				
Central				
Total:	982	2.313	3.295	844.922

Fte.: Sistema Nacional de Usuarios al 31.03.2011 y Sistema de Gestión Financiera del Estado

- SIGFE- al 31.12.2010

En la siguiente tabla se muestra el detalle de la entrega de insumos, de acuerdo a la cobertura seleccionada, en cinco regiones del país:

Tabla N°21						
Fondo de Administración Pesquero						
Entrega de Insumos por Región						
Región	N° Comunas	N° Caletas	Cobertura Total	Seleccionados	% Seleccionados	Insumos Entregados
Valparaíso	4	8	93	93	100,0%	100,0%
O'Higgins	4	10	285	285	100,0%	100,0%
Maule	6	22	341	341	100,0%	100,0%
Bío Bío	12	61	2.399	2.340	97,0%	97,0%
Araucanía	3	4	177	177	100,0%	100,0%
Total	29	105	2.631	3.295	99,0%	99,4%

FOSIS financió el plan de Inversión, a través del financiamiento de un subsidio a la recuperación y reemprendimiento, que corresponde a un aporte no reembolsable orientado a la compra de bienes y servicios destinados a reemprender la actividad económica, este subsidio tiene un componente base de hasta \$200.000 (doscientos mil pesos).

Adicionalmente, se incrementa el subsidio a la recuperación y reemprendimiento a través de un subsidio variable, orientado también a la compra de bienes y servicios necesarios para reemprender la actividad económica.

El beneficiario/a del programa accederá al subsidio variable sólo si se cumplen las siguientes condiciones:

- El beneficiario co-financia el Plan de Inversión, a través de crédito con un Banco, Financiera, Cooperativa de Ahorro y Crédito o Fundación sin fines de lucro. El beneficiario deberá presentar los antecedentes que demuestren que ha logrado acceder a este crédito con posterioridad a la firma del contrato con el ejecutor intermediario. La gestión del crédito será responsabilidad del usuario.
- El beneficiario cuenta con un Plan de Inversión al FOSIS, que justifica la inversión a través de crédito, subsidio base y subsidio variable.
- El importe del subsidio variable corresponderá al 20% del monto del crédito, sin perjuicio de ello, este subsidio nunca podrá ser mayor a \$200.000.

2.2.5.4 Programa Asistencia Técnica Habitabilidad Chile Solidario

En el marco del Sistema Chile Solidario, el Ministerio de Planificación y Cooperación, ha encargado al FOSIS la Asistencia Técnica del Programa Habitabilidad, con la finalidad de velar por una buena implementación del programa a nivel nacional, el cual está destinado exclusivamente al mejoramiento de las condiciones de habitabilidad de familias que forman parte de este sistema.

Para ello el MIDEPLAN firma un convenio de transferencia de recursos con el FOSIS por un total de 407 millones de pesos correspondiente al denominado "Servicio de Asistencia Técnica 2010".

El convenio consiste en el diseño e implementación de un modelo de Asistencia Técnica por parte de FOSIS a las Municipalidades que están ejecutando el Programa de Habitabilidad, que comienza cuando MIDEPLAN realiza el traspaso directo de recursos al Municipio.

Dicha Asistencia Técnica tiene como objetivo básico brindar apoyo, acompañamiento, supervisión y monitoreo a la gestión del programa ejecutado por las municipalidades, a través de profesionales del área de diseño constructiva con presencia en todas las regiones y en coordinación permanente con las respectivas SERPLAC`s, para asegurar los estándares de calidad establecidos por el programa, en el cumplimiento de las condiciones mínimas de habitabilidad a cada una de las familias participantes.

El acompañamiento consiste en brindar asistencia técnica inicialmente a 267 municipios, de los cuales aceptaron participar 259 comunas. Ello implica un total de 10.626 familias a atender y un total de 25.116 soluciones a ejecutar por parte de ellos. A la fecha, el total de soluciones y familias corresponden a la información de avance que se dispone a través de los planes de trabajo aprobados.

Junto con lo anterior, cabe mencionar que en forma paralela todavía se encuentran en etapa de ejecución y cierre algunos proyectos correspondientes al Programa de Habitabilidad 2009 (convocatoria 1ra., conv. Especial y 2da. Conv.), realizado en 144 municipios. También se realizaron acciones correspondientes al convenio 2008, principalmente recepciones técnicas, durante el periodo 2010.

Durante el período, la Asistencia Técnica de FOSIS debió asistir a un total de 602 proyectos comunales en las diferentes convocatorias a nivel nacional, quienes en su conjunto involucraron un total de 32.056 familias y 65.677 de ellas en condiciones mínimas (convocatorias 2008, 2009, 2010), antecedentes que son detallados a continuación.

A continuación se presenta cuadro resumen del estado de los proyectos asistidos durante año 2010.

Tabla N°22						
Programa Habitabilidad Chile Solidario						
Convocatorias	N° Total de Soluciones	N° Total de Familias	Promedio de Soluciones por Familia	N° Total Comunas invitadas	N° Total Comunas Terminadas	N° Total Comunas Abiertas
2008	27.982	14.581	1,9	265	265	0
2009 1ra. Conv. Especial	2.393	1.149	2,1	25	25	0
2009 2009 2da.	142	64	2,2	5	5	0
2009 2da.	10.044	5.636	1,8	130	114	16
2010	25.116	10.626	2,4	267	12	255
Total:	65.677	32.056	2	692	421	271

Fte.: Equipo Habitabilidad FOSIS al 31/12/2011

Actualmente el convenio de Asistencia Técnica del Programa de Habitabilidad 2010, se encuentra en plena etapa de cierre, a pesar de que los proyectos comunales se encuentran en pleno proceso de ejecución.

En la siguiente tabla se muestra el detalle de la cobertura atendida y recursos ejecutados correspondientes al Programa de Habitabilidad 2010:

Tabla N° 23				
Programa Habitabilidad Chile Solidario				
Región	Total Soluciones	Total familias	Total Municipios	Presupuesto M\$
Tarapacá	404	250	7	155.212
Antofagasta	43	33	4	100.211
Atacama	157	69	5	104.250
Coquimbo	515	217	12	220.201
Valparaiso	1.127	445	17	483.717
O'higgins	3.437	1.212	33	1.359.297
Maule	3.854	1.377	30	1.506.826
Bío Bío	6.242	2.773	53	2.183.000
La Araucanía	2.019	872	21	830.190
Los Lagos	1.896	701	21	748.656
Aysén	250	101	6	111.571
Magallanes	156	89	2	70.079
Metropolitana	3.921	1.637	36	1.445.376
Los Ríos	1.087	843	11	477.182
Arica-Parin.	8	7	1	2.500
Central				
Total:	25.116	10.626	259*	9.798.268

Fte.: Equipo Habitabilidad FOSIS al 01.03.2011

Los 259 municipios, corresponden a los que aceptaron participar del programa.

3. Desafíos para el año 2011

El FOSIS se ha planteado para este año 2011, tres grandes desafíos.

El primero es el mejoramiento del capital humano y social de la población en situación de vulnerabilidad, para disminuir el riesgo de que caigan en situación de pobreza. Lo anterior implica incrementar en un 34% el número de usuarios de sus programas respecto del 2010, beneficiando a cerca de 190.000 personas a través de sus distintas líneas programáticas.

El segundo desafío implica mejorar y aumentar la capacidad de generar ingresos de la población objetivo, que se encuentra bajo la línea de la pobreza, a través del Fomento al empleo y al microemprendimiento, para lo cual se trabajará en función de los siguientes ejes relevantes:

- Se ha multiplicado por tres el presupuesto para programas de apresto e intermediación laboral respecto de los años anteriores, lo que permitirá atender a más de 11.000 personas con los programas de empleo dependiente:
 - 7.344 personas con el Programa Preparación para el Trabajo,
 - 3.784 jóvenes con el Programa Empleabilidad Juvenil.
- Se fomentará el autoempleo y el emprendimiento a través de programas que beneficien a más de 32.000 usuarios:
 - 22.574 con el Programa Apoyo al Microemprendimiento, privilegiando a los beneficiarios de Chile Solidario,
 - 8.386 con el Programa Apoyo a las Actividades Económicas, y
 - 1.695 con el Programa Emprende Más.
- Además se incorporará como ejecutores de estos programas a Municipalidades y otras organizaciones insertas en la realidad local, que puedan prestar asesoría técnica permanente a los usuarios, en particular durante los primeros 12 a 24 meses de vida de los proyectos.
- Se evaluará la eficiencia y los resultados de la ejecución de los programas de emprendimiento a través de las Oficinas de Desarrollo Económico Local durante el año 2011. También se evaluará el impacto de los programas de autoempleo bajo el modelo tradicional de ejecución.
- Se incrementará tres veces el número de subsidios para el acceso al microcrédito en el año 2011, respecto de lo realizado en el 2010, permitiendo que 48.000 microemprendedores tengan acceso al financiamiento para ampliar y mejorar sus negocios.
- Se fomentará el ahorro formal en las familias vulnerables a través del programa de micro ahorro, lo que beneficiará a cerca de 3.500 familias durante su etapa piloto.
- En este sentido, se incorporarán 50.000 nuevas familias al Sistema Chile Solidario a través del Programa Puente.

El tercer desafío implica el atender oportunamente las necesidades y emergencias de nuestros usuarios, para disminuir efectivamente los niveles de vulnerabilidad a los que están expuestos.

Durante este año se implementará el nuevo sistema de rendición de cuentas "Plan de Cuentas" por parte de los ejecutores, con la finalidad de contar con un registro exhaustivo de los gastos de ejecución de los programas.

Desafíos por líneas programáticas

Línea de Empleabilidad

Para el 2011 el desafío es la consolidación de la Línea de Empleabilidad, línea creada el 2010, la cual tiene como objetivo organizar la oferta programática en torno al tipo de usuario que atiende, es decir, coordinar los programas convenios y proyectos destinados a las personas desocupadas y cesantes que requieren generar ingresos ya sea en forma autónoma o en forma dependiente como una estrategia para superar su situación de pobreza y vulnerabilidad, por lo tanto, el énfasis de estos programas está marcado por:

- Carácter formativo de la intervención.
- Experiencia real ya sea de empleo dependiente o de financiamiento de un plan de negocios. (aprender haciendo).
- Los perfiles de emprendimiento y/o colocación laboral básicos o de baja calificación.
- Los perfiles de usuarios, están caracterizados por la existencia de brechas en lo que respecta a competencias de empleabilidad y emprendimiento y al desarrollo de estrategias informales y no permanentes de generación de ingresos.

En el 2011, tendremos los resultados de la decisión institucional de focalizar los recursos en familias y personas que tengan un puntaje en la FPS igual o menor a 8.500, por lo que constituye un desafío regional los procesos de difusión de la oferta programática para contactar.

En el marco de la construcción del presupuesto 2012 que se realizará este año, se reformulará la oferta programática de manera de enfrentar los desafíos institucionales:

Programa de Empleabilidad Juvenil

El programa se plantea como principal desafío para el año 2011, orientar el programa al empleo dependiente. En este sentido los resultados del Programa apuntan a que son más sustentables en el tiempo los Planes Individuales de Inserción Laboral orientados al empleo dependiente, lo que en un contexto de crecimiento económico y de puestos trabajo nos ha llevado a poner este énfasis.

El Programa acorta su periodo de intervención de manera de favorecer a aquellos jóvenes que requieren ingresar a una experiencia laboral.

Programa de Preparación para el Trabajo

A partir del año 2011, el principal desafío del programa de preparación para el trabajo es poner en marcha el rediseño del programa, que incorpora un componente de colocación laboral y un subsidio a las personas que atiende. Estos cambios se hicieron para conseguir el objetivo del programa que es apoyar la inserción laboral de las personas a través del desarrollo de competencias de empleabilidad, poniendo el incentivo en las personas a través de un subsidio.

Por lo anterior este programa aumenta su presupuesto e incorpora un línea destinada a usuarios/as del Sistema Chile Solidario.

Programa de Apoyo al Microemprendimiento

Los desafíos del Programa para el 2011 son:

- a) Mejorar el proceso de selección de usuarios de acuerdo al perfil de éste, a través del instrumento de diagnóstico de selección, que en su tercera versión recoge las mejoras detectadas en procesos anteriores con la activa participación de los equipos regionales.
- b) Coherente con lo anterior, en el 2011, se espera mejorar el proceso de selección de usuarios con un perfil orientado al autoempleo o al trabajo independiente.
- c) Adicionalmente, se busca apoyar a quienes requieran asistencia técnica y un capital inicial para movilizar sus propios recursos y superar la situación de pobreza y vulnerabilidad, en un contexto de disminución de las coberturas para ser atendidos.
- d) Durante el 2011 se realizará el seguimiento y sistematización de experiencias que se están implementando en carácter piloto para que los aprendizajes sean incorporados a los programas regulares. Los pilotos se están realizando en las regiones Metropolitana y de Valparaíso, también otras experiencias de Emprendimiento adaptado a grupos específicos como es el PAME para las personas en situación de Calle en la Región Metropolitana.
- e) Durante el 2011 se seguirá implementado la evaluación experimental del PAME CHISOL, en la región Metropolitana, la cual desarrolla el centro de Microdato de la Universidad de Chile.

Línea Emprendimiento

Esta línea ha estructurado su oferta programática en función de tres programas: Apoyo a las Actividades Económicas, Emprende Más y Emprendimientos Sociales.

Los principales desafíos para el 2011 son los siguientes:

- a) Fusión de programas: A partir del año 2011 se experimentará a través de la implementación de un programa piloto de ejecución municipal, la posibilidad de fusionar los programas que hoy se ofrecen dentro de la línea de emprendimiento, articulando también las líneas programáticas de Microfinanzas, Autoconsumo y Habitabilidad, para mejorar la oferta a nuestros usuarios entregando servicios integrales.
- b) Modelo único de Intervención: Se estudiará sobre las distintas metodologías que hoy existen para la intervención con microemprendedores perfil FOSIS incluyendo el desarrollo de competencias de gestión de calidad, competencias emprendedoras, conocimientos básicos de la gestión, entre otras, de esta, manera se pretende diseñar una línea metodológica única para el nuevo programa de emprendimiento.
- c) Encadenamiento redes productivas: Se buscarán diferentes alianzas con otras organizaciones públicas o privadas para mejorar la oferta integral para nuestros beneficiarios, y concretar de forma más eficiente los productos y servicios entregados. (SENCE, El Servicio de Salud, fundaciones, ONG´s, empresas productivas, entre otras.)
- d) Profundizar procesos de desarrollo económicos territoriales haciendo más coherente la oferta programática, apostando por el desarrollo y la creación de oportunidades en las comunas o territorios donde la institución está presente con su inversión
- e) Visibilizar los resultados de la intervención del FOSIS en el ámbito del microemprendimiento: Definir indicadores concretos que nos permitan analizar la calidad de los servicios entregados, satisfacción de los beneficiarios, eficiencia de los ejecutores e impacto de la inversión.

Línea Microfinanzas

Para el año 2010 el programa desarrollará una Plataforma de Pre-Calificación Crediticia Integrada a las redes de fomento para Micro Empresarios/as de menor desarrollo. Lo anterior permitirá encadenar con mayor precisión no sólo a microemprendedores/as que ya forman parte de la red de microfinanzas, sino también a los/as propios usuarios/as/as de la oferta regular del FOSIS.

Adicionalmente, al interior de SIGI se desarrollarán dos nuevas intervenciones en una versión de experiencias pilotos:

Microcrédito

El Programa de Acceso al Microcrédito tendrá como finalidad que los microempresarios en condición de vulnerabilidad puedan consolidar su actual actividad económica, formalizarla, proyectarla e insertarla en el mercado; permitir su acceso a los actuales productos que ofrece el mercado financiero con la intención de generar una fuente estable y permanente de recursos, que como consecuencia permita mejorar las actuales condiciones de calidad de vida.

Durante el año 2011 se pretende beneficiar a 48.000 emprendedores vulnerables con un puntaje en su FPS igual o inferior a 8.500 puntos, a través del otorgamiento de un crédito con fines productivos para financiar principalmente capital de trabajo. Estimamos que se logrará levantar financiamiento por un monto total anual estimado de \$20.000 millones, lo que permitirá dar sustentabilidad a sus negocios.

En coordinación con el área de emprendimiento, se pretende establecer una oferta regular y sistémica a los emprendedores atendidos por el FOSIS, en la segunda fase de intervención.

Por otro lado, se pretende a partir del mes de septiembre del 2011, agregar un componente adicional al Programa, consistente en una subvención para el emprendedor, orientada únicamente para cofinanciar la contratación de un micro seguro. Lo anterior se realizará con los mismos recursos del programa sin afectar la cobertura comprometida.

Microahorro

Este Programa de Incentivo al Ahorro, busca generar una intervención pertinente, relevante y coherente que permita a las familias vulnerables desarrollar mejores conductas de ahorro, buscando así contribuir al resguardo y protección frente a riesgos que enfrentan las familias y, a su vez, entregar la posibilidad de viabilizar proyectos de largo plazo, así como también facilitar a través del acceso al sistema financiero, específicamente a la oportunidad de obtener productos financieros que estimulen su ahorro.

El programa piloto que se implementará, busca identificar el instrumento de fomento al ahorro que genera más efectos e impactos en la capacidad de ahorro de las familias participantes. Para ellos se desarrolló diferentes componentes o líneas de intervención bajo la base de un sistema diferenciado de incentivos que sometidos a una evaluación de impacto experimental permitirán sentar las bases de una intervención extendida a más usuarios del país.

El programa piloto se realizará en las regiones de Coquimbo, Araucanía y Metropolitana, en donde participarán familias pertenecientes al Programa Puente. En un principio, se hará un lanzamiento preliminar en fases, ofreciéndoselo a un número reducido de usuarios/as elegidos a través de un proceso de selección aleatoria. Durante este período de prueba se monitorearán los productos, su aceptación y su impacto para mejorarlos antes de ofrecerlos masivamente.

La primera fase se implementará en la comuna de Cerro Navia, con 72 familias del Programa Puente los cuales llevarán 2 ciclos de ahorro (febrero y marzo). Se estima que en el mes de junio se dará inicio al proceso de difusión y postulación para el piloto en las regiones involucradas.

Microseguro

El Fondo de Solidaridad e Inversión Social (FOSIS) en conjunto con EA Consulting y Special Risk Consulting y patrocinados por la Organización Internacional del Trabajo desarrolló un estudio de factibilidad respecto de la aplicación de Micro Seguros en las familias y personas más vulnerables del país, usuarios y beneficiarios que constituyen el foco objetivo del FOSIS.

Dentro de la región, nuestro país no ha profundizado en la ejecución de algún programa o proyecto que abarque este segmento en el mercado de seguros orientados a la población más vulnerable.

Existen diversas experiencias en la región que dan muestras de la viabilidad y aplicabilidad exitosa que puede llegar a tener la ejecución de estos programas en coordinación con el sector privado, y de esta forma se pretende avanzar en el análisis y viabilidad que pueda tener el programa en nuestro país, representa una oportunidad para generar herramientas e instrumentos que permitan mejorar las condiciones y calidad de vida de los más vulnerables.

Así lo que se busca es generar una nueva experiencia, que se establezca como un complemento importante para las personas y familias que se encuentran en situación de vulnerabilidad en nuestro país, coordinando un programa que tenga su origen en el ámbito público, pero desarrollado y llevado a la práctica por actores privados.

Por consiguiente, a partir del mes de junio de 2011, se pretende realizar una licitación pública entre las aseguradoras, con el fin de que ofrezcan una cobertura de riesgo para las familias nuevas que ingresen al programa puente.

Línea Socio – Comunitaria

Programa de Desarrollo Social

Durante el 2011 se consolidarán los cinco ámbitos de intervención del programa, fortaleciendo el capital social y humano a través del mejoramiento de las condiciones de las viviendas, prevenir la deserción escolar, desarrollando un compromiso activo de las organizaciones sociales a la protección de derechos de los niños y niñas, aportar a la inclusión social de las familias en su entorno local, al desarrollo de su capital social y humano, desplegando estrategias de mitigación en situaciones de alta vulnerabilidad. Esto será posible a través de acompañamiento activo y supervisión en la ejecución de la inversión para que se logren los resultados del programa.

Programa de Producción Familiar para el Autoconsumo

Los desafíos del programa Autoconsumo para el 2011:

1. Continuar implementando Centros Demostrativos a nivel regional como parte de una estrategia para visibilizar el Programa y disponer de espacios que faciliten los procesos de transferencia técnica y metodológica hacia equipos ejecutores.
2. Potenciar el componente de Hábitos Alimentarios dentro del diseño del Programa, a través de alianzas con organismos privados y públicos en la materia, con el fin de reforzar e incorporar contenidos y metodologías que aseguren mejores resultados a nivel de mejoramiento de hábitos.

3. Generar y concordar con MIDEPLAN indicadores que permitan medir los resultados de las intervenciones efectuadas, disponiendo de un sistema informático que permita registrar la información para poder efectuar análisis y ajustes en el diseño del Programa y del Servicio de Asistencia Técnica que brindamos.
4. Promover el desarrollo de iniciativas pilotos regionales, enmarcadas en el concepto de eficiencia energética y uso sustentable de recursos naturales renovables, en alianza con otros servicios públicos y empresas privadas.

Diseñar y pilotear componente que combine objetivos programáticos asociados a estrategias de Autoconsumo, con metodologías orientadas al desarrollo de emprendimientos familiares agrícolas

Programa Habitabilidad Chile Solidario

El programa Habitabilidad se ha planteado como desafíos para el periodo 2011:

- a) Asistencia Técnica a lo menos a 300 municipios, para aproximadamente a 56 asistentes técnicos especializados de ATE's, que ejecutan el Programa de Habitabilidad del FOSIS, a nivel país.
- b) Se realizarán recepciones técnicas con aproximadamente 20.000 soluciones, las que serán externalizadas o desarrolladas directamente por el servicio.
- c) Se realizará a lo menos una Jornada Nacional para entregar los lineamientos técnicos de la asistencia técnica. Adicionalmente, se aportarán recursos para que las regiones puedan efectuar encuentros de trabajo, de inducción y/o de evaluación con los municipios.
- d) En materiales y estudios, se modificará y evaluará el diseño y contenidos de los documentos de apoyo al programa.
- e) Se espera poder implementar el sistema de registro en línea de las recepciones técnicas que permita hacer el seguimiento al proceso de cierre, de manera de poder mejorar el estándar de la calidad de la asistencia técnica a lo largo del país, así como también poder gestionar convenios colaboración en materia de habitabilidad y/o asistencia técnica, especialmente con otros servicios y materializar las propuestas a través de proyectos pilotos.
- f) Trabajar en lograr una mayor difusión a nivel nacional del quehacer del programa de habitabilidad y concordar criterios comunicacionales entre ambas instituciones (MIDEPLAN-FOSIS). Se espera poder elaborar una material audiovisual que permita socializar con todas las instituciones involucradas el sentido del programa, poniendo el énfasis en la complementariedad desarrollada a través de los talleres de hábitos.
- g) En el contexto de la implementación de Políticas Públicas innovadoras y de calidad, se hace cada vez más necesario priorizar el trabajo e incorporar en la oferta programática al segmento de la población con problemas de accesibilidad, ya que corresponde a grupo doblemente vulnerable, tanto por su condición de pobreza como por su situación de discapacidad. Es así como el año 2010 se incorpora el H13 como una nueva condición de Habitabilidad al Programa Puente, ello exigirá al programa adaptaciones del instrumental de operación actual, entendido como fichas técnicas y sociales, estándares y soluciones tipos,

afinando la mirada durante el proceso y mejorando la coordinación con organismos públicos especializados como el SENADIS.

- h) Rediseño del programa : Ha sido una gran interés para la Asistencia Técnica del FOSIS, a partir de la experiencia acumulada durante los últimos 7 años, poder contribuir con propuestas a la discusión para el diseño de un nuevo modelo de gestión para la ejecución del Programa de Habitabilidad, el que se plantea como un nuevo desafío para la Secretaría Ejecutiva de Chile Solidario y el FOSIS, particularmente por el interés en encausar las acciones para una mejor focalización de las familias, condiciones mínimas y oferta de vivienda. Compartimos plenamente la necesidad de acortar y optimizar los tiempos de ejecución del programa y sumado a la experiencia que hoy disponen los equipos regionales, se ve como una gran oportunidad poder entregar no solamente un apoyo al municipio, la supervisión y el monitoreo de los proyectos, sino también poder participar activamente en el diagnóstico y diseño de las propuestas.

Desafíos Programa Puente 2011

Para el 2011, el programa Puente presenta 6 desafíos estratégicos

1. Mejoramiento de los mecanismos de focalización del Programa: El programa focaliza en tres grupos vulnerables: Familias no pobres, Familias pobres no indigentes, Familias indigentes. El esfuerzo durante el 2011 y 2012 será priorizar la atención a las familias indigentes.
2. Mejoramiento en el uso de los recursos: Se pretende aumentar la eficiencia en la administración y uso de los recursos programáticos en los distintos niveles de gestión: nacional, regional y comunal.
3. Mejoramiento continuo del servicio de acompañamiento y asistencia técnica a las comunas y de éstas a las familias beneficiarias.
4. Realizar un análisis oportuno de la demanda del programa para el año 2012 (análisis de cobertura- dotaciones a agosto- defensa de presupuesto).
5. Mejoramiento del Sistema de Formación y Capacitación de Apoyos Familiares.
6. Mejoramiento del Sistema de Registro y Monitoreo del Programa en términos de registro y retroalimentación.

4. Anexos

- Anexo 1: Identificación de la Institución
- Anexo 2: Recursos Humanos
- Anexo 3: Recursos Financieros
- Anexo 4: Indicadores de Desempeño año 2010
- Anexo 5: Compromisos de Gobierno
- Anexo 6: Informe de Cumplimiento de los Compromisos de los Programas / Instituciones Evaluadas

- Anexo 7: Cumplimiento de Sistemas de Incentivos Institucionales 2010
- Anexo 8: Cumplimiento Convenio de Desempeño Colectivo
- Anexo 9: Proyectos de Ley en Trámite en el Congreso Nacional
- Anexo 10: Propuestas Fondo de Modernización de la Gestión Pública (propuestas 2009, que fueron implementadas en 2010 y las propuesta del FMGP 2010,

Anexo 1: Identificación de la Institución

a) Definiciones Estratégicas

Ley N°18.989.

- Misión Institucional

Contribuir en el esfuerzo del país por la superación de la pobreza y disminución de la vulnerabilidad social de las personas y familias, aportando respuestas originales en temas, áreas y enfoques de trabajo complementarios a los que abordan otros servicios del Estado.

- Aspectos Relevantes contenidos en la Ley de Presupuestos año 2010

Número	Descripción
1	Programas de Generación de Ingresos e Inclusión Social: Programa Apoyo a las Actividades Económicas – PAAE (Aumento en 1.672 cupos), con el objeto de disminuir la brecha de la cobertura entre este programa y el PAME
2	Ajuste por traspasos de honorario (Incluyendo viáticos y pasajes) de Programas sunt. 33 a subt 21, por corresponder a personal que cumple funciones permanentes

- Objetivos Estratégicos

Número	Descripción
1	Fortalecer el Emprendimiento de microempresas de menor desarrollo y de emprendedores de grupos vulnerables: A través del acceso al financiamiento, vinculación a la banca y el desarrollo de competencias de gestión.
2	Fortalecer la Empleabilidad de los grupos más vulnerables, especialmente los más jóvenes, a través de programas que contribuyan a mejorar el acceso al mercado laboral de dichos grupos.
3	Contribuir a la disminución de vulnerabilidad social de las familias, a través de un acompañamiento personalizado y atención psicosocial, orientado a promover el desarrollo de habilidades personales y familiares para el mejoramiento de la calidad de vida y fortalecer la vinculación efectiva de los usuarios con las redes sociales
4	Fortalecer la Dimensión Social de los grupos más vulnerables, a través de intervenciones que contribuyan al desarrollo del capital humano y social de estos grupos.
5	Responder a situaciones y/o problemas actuales o emergentes que afecten a la población más vulnerable, a través del desarrollo de proyectos y acciones innovativas

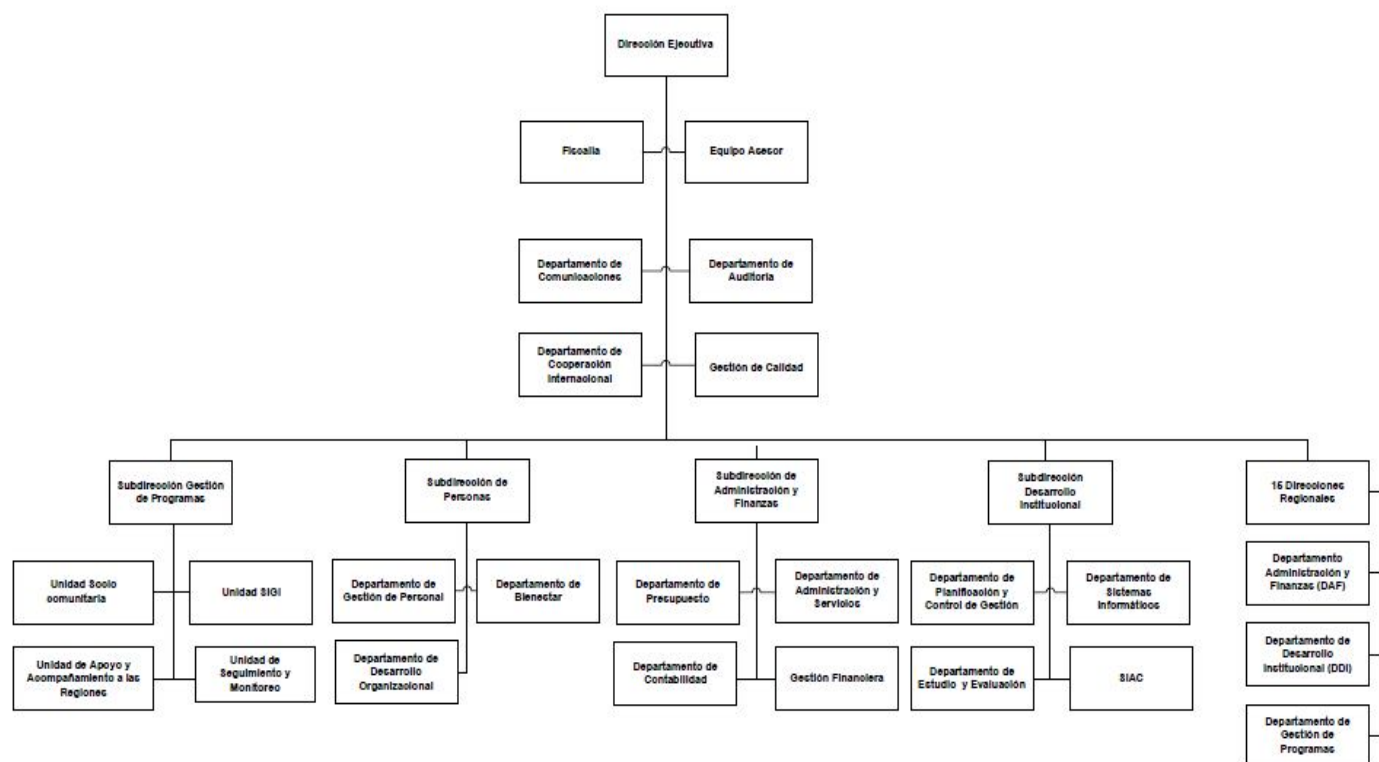
- Productos Estratégicos vinculados a Objetivos Estratégicos

Número	Nombre - Descripción	Objetivos Estratégicos a los cuales se vincula
<i>Programas de Emprendimiento</i>		
1	<ul style="list-style-type: none"> • Programa de Apoyo al Microemprendimiento Regular <ul style="list-style-type: none"> – Programa de Apoyo al Microemprendimiento Chile Solidario • Programa de Apoyo al Microemprendimiento Chile Solidario • Programa de Apoyo a Actividades Económicas (PAAE) • Programa "Emprende Más" (Fortalecimiento de Iniciativas Microempresariales) • Programa de Emprendimientos Sociales • Programa de Acceso al Crédito • Piloto Fomento al Microahorro • Piloto Fomento al Microseguro 	1,3 y 5
<i>Programas de Empleabilidad</i>		
2	<ul style="list-style-type: none"> • Programa Preparación para el Trabajo Regular • Programa Empleabilidad Juvenil Regular • Programa Preparación para el Trabajo Chile Solidario • Programa Empleabilidad Juvenil Chile Solidario 	2,3 y 5
<i>Programas del Ámbito Social</i>		
3	<ul style="list-style-type: none"> • Programa de Apoyo Integral a familias indigentes (Puente) • Programa Desarrollo Social 	3,4 y 5
<i>Iniciativas de Innovación en Materia Social</i>		
4	<ul style="list-style-type: none"> • Iniciativas de Complementariedad e Innovación 	todos

- Clientes / Beneficiarios / Usuarios

Número	Nombre
1	Familias en situación de vulnerabilidad en todo el territorio nacional
2	Personas en situación de pobreza o vulnerabilidad de distintos grupos étnicos
3	Comunidades cuyos miembros se encuentren en situación vulnerable
4	Microempresarios de desarrollo menor de sectores vulnerables
5	Grupos productivos que viven en situación de vulnerabilidad

b) Organigrama y ubicación en la Estructura del Ministerio



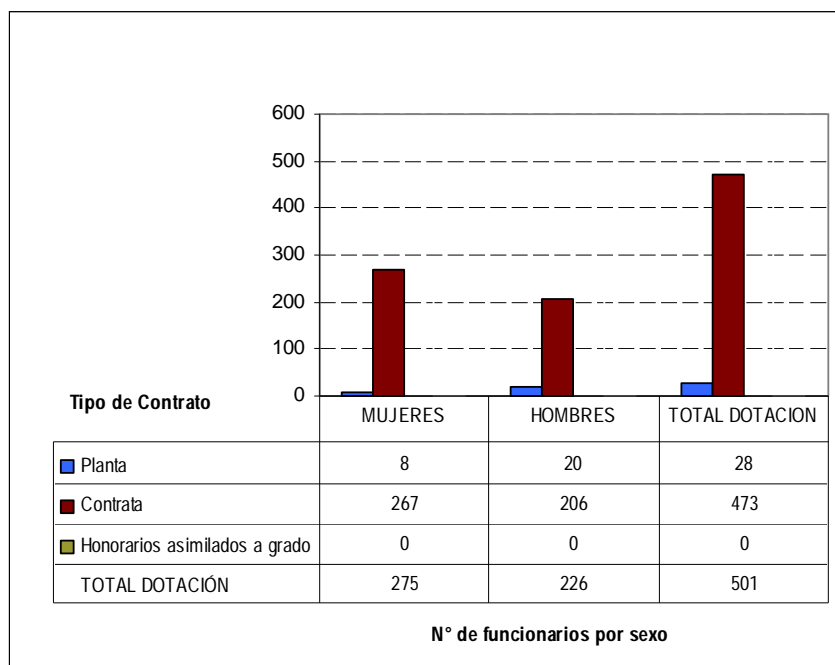
c) Principales Autoridades

Cargo	Nombre
Director Ejecutivo	Claudio Storm Quinteros
Fiscal	Gonzalo García Bustamante
Subdirectora de Gestión de Programas	María Patricia Díaz Domínguez
Subdirector de Administración y Finanzas	Diego Solar Ojeda
Subdirector de Desarrollo Institucional	Rodrigo Salas Portugués
Subdirectora de Personas	Elena Marabolí Rivera

Anexo 2: Recursos Humanos

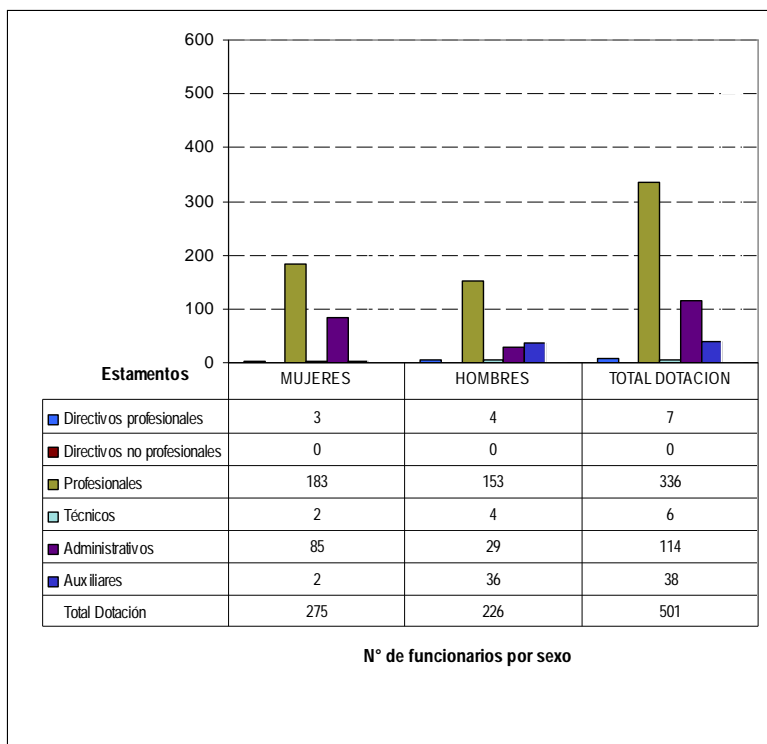
a) Dotación de Personal

- Dotación Efectiva año 2010² por tipo de Contrato (mujeres y hombres)

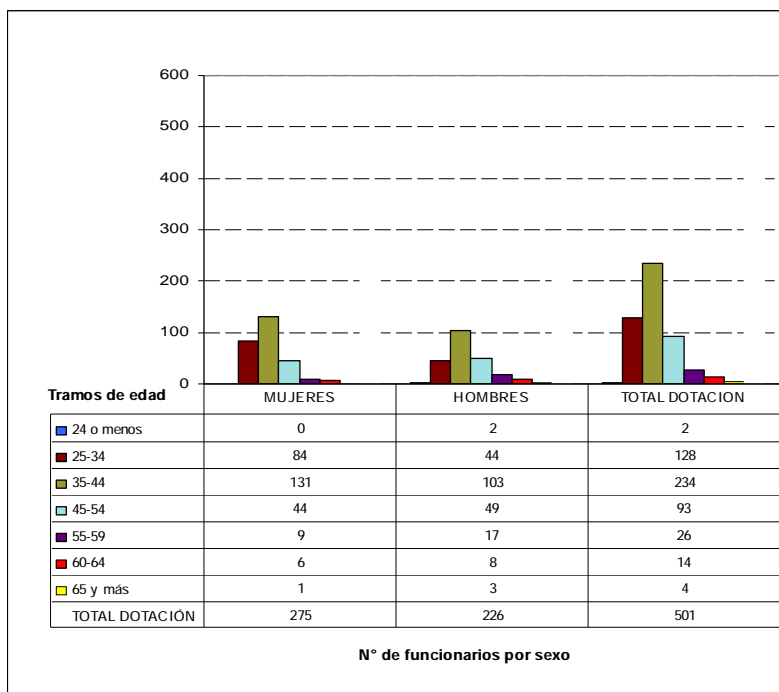


² Corresponde al personal permanente del servicio o institución, es decir: personal de planta, contrata, honorarios asimilado a grado, profesionales de las leyes Nos 15.076 y 19.664, jornales permanentes y otro personal permanente afecto al código del trabajo, que se encontraba ejerciendo funciones en la Institución al 31 de diciembre de 2010. Cabe hacer presente que el personal contratado a honorarios a suma alzada no se contabiliza como personal permanente de la institución.

- Dotación Efectiva año 2010 por Estamento (mujeres y hombres)



- Dotación Efectiva año 2010 por Grupos de Edad (mujeres y hombres)



b) Indicadores de Gestión de Recursos Humanos

Cuadro 1					
Avance Indicadores de Gestión de Recursos Humanos					
Indicadores	Fórmula de Cálculo	Resultados ³		Avance ⁴	Notas
		2009	2010		
1. Días No Trabajados					
Promedio Mensual Número de días no trabajados por funcionario.	$(\text{N}^\circ \text{ de días de licencias médicas, días administrativos y permisos sin sueldo año } t/12)/\text{Dotación Efectiva año } t$	2,5	2,3	111,3	Descendente
2. Rotación de Personal					
2.1 Porcentaje de egresos del servicio respecto de la dotación efectiva.					
	$(\text{N}^\circ \text{ de funcionarios que han cesado en sus funciones o se han retirado del servicio por cualquier causal año } t/ \text{Dotación Efectiva año } t) *100$	5,6	18,0	31,1	Descendente
2.2 Porcentaje de egresos de la dotación efectiva por causal de cesación.					
• Funcionarios jubilados	$(\text{N}^\circ \text{ de funcionarios Jubilados año } t/ \text{Dotación Efectiva año } t)*100$	0,0	0,2	-	Ascendente
• Funcionarios fallecidos	$(\text{N}^\circ \text{ de funcionarios fallecidos año } t/ \text{Dotación Efectiva año } t)*100$	0,4	0,0	-	Neutro
• Retiros voluntarios					
○ con incentivo al retiro	$(\text{N}^\circ \text{ de retiros voluntarios que acceden a incentivos al retiro año } t/ \text{Dotación efectiva año } t)*100$	0,0	0,0	-	Ascendente
○ otros retiros voluntarios	$(\text{N}^\circ \text{ de retiros otros retiros voluntarios año } t/ \text{Dotación efectiva año } t)*100$	4,0	0,0	-	Descendente
• Otros	$(\text{N}^\circ \text{ de funcionarios retirados por otras causales año } t/ \text{Dotación efectiva año } t)*100$	1,1	0,0	-	Descendente
2.3 Índice de recuperación de funcionarios					
	$\text{N}^\circ \text{ de funcionarios ingresados año } t/ \text{N}^\circ \text{ de funcionarios en egreso año } t)$	4,4	5,0	88,0	Descendente

3 La información corresponde al período Enero 2009 - Diciembre 2009 y Enero 2010 - Diciembre 2010.

4 El avance corresponde a un índice con una base 100, de tal forma que un valor mayor a 100 indica mejoramiento, un valor menor a 100 corresponde a un deterioro de la gestión y un valor igual a 100 muestra que la situación se mantiene. Para calcular este avance es necesario, considerar el sentido de los indicadores (ascendente o descendente) previamente establecido y señalado en las instrucciones.

Cuadro 1 Avance Indicadores de Gestión de Recursos Humanos					
Indicadores	Fórmula de Cálculo	Resultados ³		Avance ⁴	Notas
		2009	2010		
3. Grado de Movilidad en el servicio					
3.1 Porcentaje de funcionarios de planta ascendidos y promovidos respecto de la Planta Efectiva de Personal.	$(\text{N}^\circ \text{ de Funcionarios Ascendidos o Promovidos}) / (\text{N}^\circ \text{ de funcionarios de la Planta Efectiva}) * 100$	10,7	0,0	-	Ascendente
3.2 Porcentaje de funcionarios recontratados en grado superior respecto del N° efectivo de funcionarios a contrata.	$(\text{N}^\circ \text{ de funcionarios recontratados en grado superior, año t}) / (\text{Total efectivo de funcionarios a contrata año t}) * 100$	6,0	1,26	21,00	Ascendente
4. Capacitación y Perfeccionamiento del Personal					
4.1 Porcentaje de Funcionarios Capacitados en el año respecto de la Dotación efectiva.	$(\text{N}^\circ \text{ funcionarios Capacitados año t} / \text{Dotación efectiva año t}) * 100$	91,7	90,6	101,2	Ascendente
4.2 Porcentaje de becas ⁵ otorgadas respecto a la Dotación Efectiva.	$\text{N}^\circ \text{ de becas otorgadas año t} / \text{Dotación efectiva año t} * 100$	0,3	2,59	863,33	Ascendente
4.3 Promedio anual de horas contratadas para capacitación por funcionario.	$(\text{N}^\circ \text{ de horas contratadas para Capacitación año t} / \text{N}^\circ \text{ de participantes capacitados año t})$	1,4	1,2	84,3	Ascendente
5. Grado de Extensión de la Jornada					
Promedio mensual de horas extraordinarias realizadas por funcionario.	$(\text{N}^\circ \text{ de horas extraordinarias diurnas y nocturnas año t} / 12) / \text{Dotación efectiva año t}$	4,9	2,6	189,2	Descendente
6. Evaluación del Desempeño⁶					
Distribución del personal de acuerdo a los resultados de las calificaciones del personal.	Porcentaje de Funcionarios en Lista 1	95,3	78	81,8	Ascendente
	Porcentaje de Funcionarios en Lista 2	4,4	4,7	106,8	Ascendente
	Porcentaje de Funcionarios en Lista 3	0,3	0,2	150,0	Descendente
	Porcentaje de Funcionarios en Lista 4	0,0	0,2	-	Descendente

5 Considera las becas para estudios de pregrado, postgrado y/u otras especialidades.

6 Esta información se obtiene de los resultados de los procesos de evaluación de los años correspondientes.

Anexo 3: Recursos Financieros

a) Resultados de la Gestión Financiera

Cuadro 2			
Ingresos y Gastos devengados año 2009 – 2010			
Denominación	Monto Año 2009	Monto Año 2010	Notas
	M\$ ⁷	M\$	
INGRESOS	52,076,009	52,817,381	
TRANSFERENCIAS CORRIENTES	22,379,535	20,844,491	
INGRESOS DE OPERACIÓN	-	-	
OTROS INGRESOS CORRIENTES	1,248,058	1,466,402	
APORTE FISCAL	28,443,301	28,663,620	
VENTA DE ACTIVOS NO FINANCIEROS	4,646	10,528	
RECUPERACIÓN DE PRESTAMOS	469	463	
TRANSFERENCIAS PARA GASTOS DE CAPITAL	-	1,831,878	
SALDO INICIAL DE CAJA	-	-	
GASTOS	54,671,946	52,651,941	
GASTOS EN PERSONAL	7,684,091	8,960,400	
BIENES Y SERVICIOS DE CONSUMO	2,585,055	1,990,637	
PRESTACIONES DE SEGURIDAD SOCIAL	-	10,727	
TRANSFERENCIAS CORRIENTES	8,621,823	8,689,219	
ADQUISICIÓN DE ACTIVOS NO FINANCIEROS	684,361	535,587	
TRANSFERENCIAS DE CAPITAL	34,870,541	32,092,851	
SERVICIO DE LA DEUDA PUBLICA	226,075	372,519	
SALDO FINAL DE CAJA	-	-	

⁷ La cifras están expresadas en M\$ del año 2010. el factor de actualización de las cifras del año 2009 es 1,014

b) Comportamiento Presupuestario año 2010

Cuadro 3								
Análisis de Comportamiento Presupuestario año 2010								
Subt.	Item	Asig.	Denominación	Presupuesto Inicial ⁸ (M\$)	Presupuesto Final ⁹ (M\$)	Ingresos y Gastos Devengados (M\$)	Diferencia ¹⁰ (M\$)	Notas ¹¹
			INGRESOS	50,128,937	52,743,098	52,817,381	- 74,283	
05			TRANSFERENCIAS CORRIENTES De Otros Organismos del Sector Público	19,997,307	20,847,307	20,844,491	2,816	
	02		Subsecretaría de Planificación - Programa 05	19,997,307	20,847,307	20,844,491	2,816	
		002	Subsecretaría de Pesca - Programa 02	19,997,307	19,997,307	19,994,491	2,816	
		006		-	850,000	850,000	-	
07			INGRESOS DE OPERACIÓN	1,124	1,124	-	1,124	
	01		Venta de Bienes	1,124	1,124	-	1,124	
08			OTROS INGRESOS CORRIENTES	624,724	624,724	1,466,402	- 841,678	
			Recuperaciones y Reembolsos por Licencias Médicas	15,724	15,724	150,399	- 134,675	
		01	Otros	609,000	609,000	1,316,003	- 707,003	
09			APORTE FISCAL	27,663,485	28,756,386	28,663,620	92,766	
	01		Libre	27,663,485	28,756,386	28,663,620	92,766	
			Remuneraciones	7,776,742	8,340,601	8,114,479	226,122	
			Resto	19,886,743	20,415,785	20,549,141	- 133,356	
10			VENTA DE ACTIVOS NO FINANCIEROS	8,231	8,231	10,528	- 2,297	
	99		Otros Activos no Financieros	8,231	8,231	10,528	- 2,297	
12			RECUPERACIÓN DE PRESTAMOS	1,124	1,124	463	661	
	10		Ingresos por Percibir	1,124	1,124	463	661	
13			TRANSFERENCIAS PARA GASTOS DE CAPITAL	1,831,942	1,831,942	1,831,878	64	
	02		Del Gobierno Central	1,831,942	1,831,942	1,831,878	64	
		011	Chile Emprende	1,831,942	1,831,942	1,831,878	64	
15			SALDO INICIAL DE CAJA	1,000	672,260	-	64	
			GASTOS	50,128,937	52,743,098	52,651,940	91,158	
21			GASTOS EN PERSONAL BIENES Y SERVICIOS DE CONSUMO	7,792,466	8,966,746	8,960,400	6,346	
22			PRESTACIONES DE SEGURIDAD SOCIAL	2,017,514	1,990,638	1,990,637	1	
23				-	10,728	10,727	1	
24			TRANSFERENCIAS CORRIENTES	9,312,841	8,690,441	8,689,219	1,222	
	01		Al Sector Privado	2,234,410	1,614,791	1,613,569	1,222	
		547	Dimensión Social y Comunitaria	1,327,503	818,711	817,570	1,141	
		548	Iniciativas de Complementariedad e Innovación	906,907	796,080	795,999	81	
	03		A Otras Entidades Públicas	7,075,650	7,075,650	7,075,650	-	

8 Presupuesto Inicial: corresponde al aprobado en el Congreso.

9 Presupuesto Final: es el vigente al 31.12.2010.

10 Corresponde a la diferencia entre el Presupuesto Final y los Ingresos y Gastos Devengados.

11 En los casos en que las diferencias sean relevantes se deberá explicar qué las produjo.

Cuadro 3
Análisis de Comportamiento Presupuestario año 2010

Subt.	Item	Asig.	Denominación	Presupuesto	Presupuesto	Ingresos y	Diferencia ¹⁰	Nota
				Inicial ⁸ (M\$)	Final ⁹ (M\$)	Gastos Devengados (M\$)		
		334	Programa de Apoyo Integral a Familias Indigentes	7,075,650	7,075,650	7,075,650	-	
	07		A Organismos Internacionales	2,781	-	-	-	
		001	Red Social	2,781	-	-	-	
29			ADQUISICIÓN DE ACTIVOS NO FINANCIEROS	566,641	535,617	535,587	30	
	03		Vehículos	42,044	37,250	37,250	-	
	04		Mobiliarios y Otros	78,677	59,943	59,943	-	
	05		Maquinas y equipos de oficina	-	3,800	3,800	-	
	06		Equipos Informáticos	125,973	130,674	130,673	1	
	07		Programas Informáticos	319,947	303,950	303,921	29	
33			Transferencias de Capital	30,438,475	32,142,417	32,092,851	49,566	
	01		Aportes al Sector Privado	30,438,475	32,142,417	32,092,851	49,566	
		001	Programa de Generación de Ingresos e Inclusión Social	21,495,545	23,687,270	23,644,446	42,824	
		002	Programa de Desarrollo Social	4,810,898	4,810,898	4,810,569	329	
		006	Programa Chile Emprende	2,370,907	2,226,155	2,224,531	1,624	
		007	Programa de Empleabilidad	1,761,125	1,418,094	1,413,305	4,789	
34			SERVICIO DE LA DEUDA PUBLICA	1,000	376,839	372,519	4,320	
	07		Deuda Flotante	1,000	376,839	372,519	4,320	
35			SALDO FINAL DE CAJA	-	29,672	-	29,672	

c) Indicadores Financieros

Cuadro 4 Indicadores de Gestión Financiera							
Nombre Indicador	Fórmula Indicador	Unidad de medida	Efectivo ¹²			Avance ¹³ 2010/ 2009	Notas
			2008	2009	2010		
Comportamiento del Aporte Fiscal (AF)	AF Ley inicial / (AF Ley vigente – Políticas Presidenciales ¹⁴)	%	92,33	94,62	96,20	101,67%	
	[IP Ley inicial / IP devengados]	%	72,29	33,02	42,99	130,21%	
Comportamiento de los Ingresos Propios (IP)	[IP percibidos / IP devengados]	%	99,91	99,96	99,97	100,01%	
	[IP percibidos / Ley inicial]	%	1,27	2,56	2,95	114,88%	
Comportamiento de la Deuda Flotante (DF)	[DF/ Saldo final de caja]	%	6,9	13,4	17,8	132,72%	
	(DF + compromisos cierto no devengados) / (Saldo final de caja + ingresos devengados no percibidos)	%	62,5	14,6	18,3	125,47%	

12 Las cifras están expresadas en M\$ del año 2010. Los factores de actualización de las cifras de los años 2008 y 2009 son 1,030 y 1,014 respectivamente.

13 El avance corresponde a un índice con una base 100, de tal forma que un valor mayor a 100 indica mejoramiento, un valor menor a 100 corresponde a un deterioro de la gestión y un valor igual a 100 muestra que la situación se mantiene.

14 Corresponde a Plan Fiscal, leyes especiales, y otras acciones instruidas por decisión presidencial.

d) Fuente y Uso de Fondos

Cuadro 5				
Análisis del Resultado Presupuestario 2010 ¹⁵				
Código	Descripción	Saldo Inicial	Flujo Neto	Saldo Final
FUENTES Y USOS				
Carteras Netas				
115	Deudores Presupuestarios	0	463	463
215	Acreedores Presupuestarios	0	-286,875	-286,875
Disponibilidad Neta				
111	Disponibilidades en Moneda Nacional	4,268,041	435,019	4,703,060
Extrapresupuestario neto				
114	Anticipo y Aplicación de Fondos	20,532,657	-1,801,742	18,730,915
116	Ajustes a Disponibilidades	1,302	1,694	2,995
119	Trasposos Interdependencias	0	35,441,049	35,441,049
214	Depósitos a Terceros	-23,136,850	1,820,048	-21,316,802
216	Ajustes a Disponibilidades	-10,099	-3,167	-13,267
219	Trasposos Interdependencias	0	-35,441,049	-35,441,049

¹⁵ Corresponde a ingresos devengados – gastos devengados.

e) Cumplimiento Compromisos Programáticos

Cuadro 6				
Ejecución de Aspectos Relevantes Contenidos en el Presupuesto 2010				
Denominación	Ley Inicial	Presupuesto Final	Devengado	Observaciones
Programa de Generación de Ingresos e Inclusión Social	21,495,545	23,687,270	23,644,446	1
Programa Chile Emprende	2,370,907	2,226,155	2,224,531	
Programa de Empleabilidad	1,761,125	1,418,094	1,413,305	2

1. El énfasis presupuestario para el año 2010 se enfoca en una política institucional centrada en la generación de ingresos principalmente. A partir de este insumo es que se privilegia el accionar en el Programa Chile Emprende a través del Programa de Acceso al Microcrédito y a través del Programa de Generación de Ingresos e Inclusión social, principalmente la generación de nuevos emprendimientos.
2. Por último se da énfasis a la generación de empleos a través de los programas de Empleabilidad Juvenil y Preparación para el Trabajo.

f) Transferencias¹⁶

Cuadro 7					
Transferencias Corrientes					
Descripción	Presupuesto Inicial 2010 ¹⁷ (M\$)	Presupuesto Final2010 ¹⁸ (M\$)	Gasto Devengado (M\$)	Diferencia ¹⁹	Notas
TRANSFERENCIAS AL SECTOR PRIVADO	2,234,410	1,614,791	1,613,569	1,222	
Gastos en Personal	-	-	-	-	
Bienes y Servicios de Consumo	-	-	-	-	
Inversión Real	2,234,410	1,614,791	1,613,569	1,222	
Otros					
TRANSFERENCIAS A OTRAS ENTIDADES PÚBLICAS	7,075,650	7,075,650	7,075,650	-	
Gastos en Personal	361,885	728,373	728,373	-	
Bienes y Servicios de Consumo	871,046	360,002	360,002	-	
Inversión Real	5,842,719	5,987,275	5,987,275	-	
Otros ²⁰ Transferencias a Organismos Internacionales	2,781	-	-	-	
TOTAL TRANSFERENCIAS	9,312,841	8,690,441	8,689,219	1,222	

g) Inversiones²¹

La institución no cuenta con presupuesto de iniciativas de Inversión.

16 Incluye solo las transferencias a las que se les aplica el artículo 7° de la Ley de Presupuestos.

17 Corresponde al aprobado en el Congreso.

18 Corresponde al vigente al 31.12.2010.

19 Corresponde al Presupuesto Final menos el Gasto Devengado.

20 Corresponde a Aplicación de la Transferencia.

21 Se refiere a proyectos, estudios y/o programas imputados en los subtítulos 30 y 31 del presupuesto.

Anexo 4: Indicadores de Desempeño año 2010

- Indicadores de Desempeño presentados en la Ley de Presupuestos año 2010

Cuadro 9 Cumplimiento Indicadores de Desempeño año 2010										
Producto Estratégico	Nombre Indicador	Fórmula Indicador	Unidad de medida	Efectivo			Meta 2010	Cumple SI/NO ²²	% Cumplimiento ²³	Notas
				2008	2009	2010				
Sistema Generación de Ingresos	Porcentaje de usuarios del programa PAME que terminan su intervención ocupados e incrementan sus ingresos el año t, respecto del total de usuarios del programa PAME que terminan la intervención en el año t.	(N° de usuarios ocupados que incrementan sus Ingresos Individuales tras ser atendidos por el Programa de apoyo al microemprendimiento y que culminan su atención en el año t/N° de usuarios desocupados que son atendidos por el Programa de apoyo al microemprendimiento y que culminan su intervención en el año t)*100	%		0.0%	93.6%	80.0%	SI	117%	
					(0.0/0.0)*100	(22153.0/23657.0)*100	(16800.0/21000.0)*100			
					H: 0.0	H: 92.4	H: 75.0			
					(0.0/0.0)*100	(2415.0/2613.0)*100	(2385.0/180.0)*100			
					M: 0.0	M: 93.8	M: 80.9			
					(0.0/0.0)*100	(19738.0/21044.0)*100	(14415.0/17820.0)*100			
		Hombres:								
		Mujeres:								
Programas del Ámbito Social - Territorial	Porcentaje de eficacia de logro de las condiciones mínimas trabajadas en familias que finalizan la intervención en el año t y que fueron atendidas por el programa Puente.	(Número de condiciones mínimas logradas en familias que terminan la intervención el año t/Número de condiciones mínimas trabajadas en familias que terminan la intervención el año t)*100	%	59.1%	0.0%	74.4%	70.0%	SI	106%	
				(206374.0/349118.0)*100	(0.0/0.0)*100	(289954.0/389573.0)*100	(199500.0/285000.0)*100			
		Enfoque de Género: No								

22 Se considera cumplido el compromiso, si el dato efectivo 2010 es igual o superior a un 95% de la meta.

23 Corresponde al porcentaje del dato efectivo 2010 en relación a la meta 2010.

Cuadro 9
Cumplimiento Indicadores de Desempeño año 2010

Producto Estratégico	Nombre Indicador	Fórmula Indicador	Unidad de medida	Efectivo			Meta 2010	Cumple SI/NO ²²	% Cumplimiento ²³	No-tas
				2008	2009	2010				
Programas del Ámbito Social - Territorial	Porcentaje de familias en situación de indigencia y vulnerabilidad que son contactadas por el Programa Puente en el año t, respecto del total de familias en situación de indigencia y vulnerabilidad asignadas por MIDEPLAN para contactar durante el año t	(N° de familias en situación de indigencia y vulnerabilidad contactadas por el Programa Puente año t /N° total de familias asignadas por Mideplan para ser atendidas el año t)*100	%	106%	108%	119%	100%	SI	119%	1
				(48128/45323)*100	(54236/50000)*100	(59638/50000)*100	(50000/50000)*100			
Programas de Empleabilidad	Porcentaje de jóvenes insertos en el mercado laboral y/o derivados a programas de inserción laboral o de generación de ingresos en el año t, respecto al total de jóvenes atendidos por el Programa de Fortalecimiento de la Empleabilidad Juvenil	(N° de jóvenes insertos en el mercado laboral y/o derivados a programas de inserción laboral o de generación de ingresos año t/N° total de jóvenes atendidos por el Programa de Fortalecimiento de Empleabilidad Juvenil)*100	%	97%	83%	94%	85%	SI	111%	
				(1249/1285)*100	(1206/1456)*100	(1884/2004)*100	(1955/2300)*100			
Programas del Ámbito Social - Territorial	Enfoque de Género: Si			H: 0	H: 83	H: 94	H: 85			
				M: 0	M: 83	M: 94	M: 85			
				(916/1105)*100	(467/497)*100	(1466/1725)*100				

Cuadro 9
Cumplimiento Indicadores de Desempeño año 2010

Producto Estratégico	Nombre Indicador	Fórmula Indicador	Unidad de medida	Efectivo			Meta 2010	Cumple SI/NO ²²	% Cumplimiento ²³	No-tas
				2008	2009	2010				
Programas del Ámbito Social - Territorial	Porcentaje de usuarios que han logrado mejorar su condición inicial del año t-1, producto de la intervención del programa Desarrollo Social	(N° usuarios que han logrado mejorar su condición inicial año t-1 /N° total de usuarios atendidos año t-1)*100	%	0%	82%	85%	85%	SI	101%	
				(0/0)*100	(2663/3231)*100	(7052/8250)*100	(3400/4000)*100			
				H: 0	H: 80	H: 88	H: 85			
				(0/0)*100	(883/1106)*100	(2591/2939)*100	(1360/1600)*100			
Enfoque de Género: Si	Mujeres:			M: 0	M: 84	M: 84	M: 85			
				(0/0)*100	(1780/2125)*100	(4461/5311)*100	(2040/2400)*100			
Sistema Generación de Ingresos	Porcentaje de usuarios/as que aumentan sus ingresos en a lo menos 10% de sus ingresos iniciales, al egreso del Programa Apoyo a Actividades Económicas.	(N° de usuarios/as que aumentan sus ingresos en a lo menos el 10% de sus ingresos iniciales al egreso del programa /N° total de usuarios/as atendidos/as año t-k que al menos mantienen sus ingresos iniciales)*100	%	0%	63%	68%	65%	SI	104%	
				(0/0)*100	(3953/6252)*100	(5323/7884)*100	(7800/12000)*100			
				H: 0	H: 59	H: 68	H: 62			
				(0/0)*100	(843/1441)*100	(1211/1780)*100	(1822/2943)*100			
Enfoque de Género: Si	Mujeres:			M: 0	M: 65	M: 67	M: 66			
				(0/0)*100	(3110/4811)*100	(4112/6104)*100	(5978/9057)*100			
Sistema Generación de Ingresos	Porcentaje de usuarios/as que aumentan sus ingresos en a lo menos 10% de sus ingresos iniciales al egreso del Programa Emprende Más	(N° de usuarios/as que aumentan sus ingresos en a lo menos el 10% de sus ingresos iniciales al egreso del programa /usuarios/as atendidos/as año t-k que al menos mantienen sus ingresos iniciales)*100	%	0%	51%	49%	54%	NO	90%	2
				(0/0)*100	(421/830)*100	(876/1801)*100	(810/1500)*100			
				H: 0	H: 45	H: 47	H: 54			
				(0/0)*100	(159/356)*100	(238/508)*100	(394/730)*100			
Enfoque de Género: Si	Mujeres:			M: 0	M: 55	M: 49	M: 54			
				(0/0)*100	(262/474)*100	(638/1293)*100	(416/770)*100			

Cuadro 9
Cumplimiento Indicadores de Desempeño año 2010

Producto Estratégico	Nombre Indicador	Fórmula Indicador	Unidad de medida	Efectivo			Meta 2010	Cumple SI/NO ²²	% Cumplimiento ²³	No-tas
				2008	2009	2010				
Sistema Generación de Ingresos	Porcentaje de operaciones de créditos cursadas, respecto del total de operaciones de crédito planificadas para el año t Enfoque de Género: No	$(N^{\circ} \text{ de operaciones de créditos cursados año } t / N^{\circ} \text{ total de operaciones de créditos planificados año } t) * 100$	%	N.C.	502% (37637/7500)*100	117% (16257/13844)*100	100% (13844/13844)*100	SI	117%	3
Iniciativas de Complementariedad e Innovación	Apalancamiento de recursos de terceros de todos los productos estratégicos FOSIS, para el financiamiento de proyectos especiales Enfoque de Género: No	$(\text{Monto total M\$ de recursos aportados por terceros de todos los productos estratégicos FOSIS en año } t / \text{Monto total M\$ de inversión FOSIS de todos los productos estratégicos año } t) * 100$	%	23.0% (2764953 / 12039) * 100	0.0% (0.0 / 0.0) * 100	1.7% (6308960 / 379400.0) * 100	8.5% (3200000.0 / 377000.0) * 100	NO	20%	4

Porcentaje global de cumplimiento: 88%

Notas:

1. Un mejoramiento de las labores de las Unidades de Intervención Familiar
2. El No logro de esta meta, se explicaría por un resultado por debajo de lo habitual en las regiones afectadas por el terremoto de febrero. Otro aspecto que pudiese ser explicatorio se asocia a la temporalidad del egreso, un número significativo de los usuarios ha estado finalizando durante el segmento abril - octubre, iniciando sus intervenciones en la temporada estival, donde las ventas son más elevadas.
3. Los costos de intermediación de las operaciones de crédito, fueron subestimadas nuevamente. Este menor costo determinó que el número de operaciones excediese la planificación esperada.
4. Los recursos apalancados por FOSIS (históricamente) dependen de los Fondos de Desarrollo Regionales, que durante el 2010, sufrieron una fuerte refocalización hacia la zona de la catástrofe del 27 de febrero. Esto incidió que las expectativas por estos recursos se vieran fuertemente afectadas y sólo se lograra allegar menos de la cuarta parte de los fondos inicialmente planificados. Esto fue comunicado de manera oportuna tanto a las autoridades del Servicio como a la Dirección de Presupuestos. Por otra parte, nuevamente el presupuesto de inversión para los productos estratégicos sufrió alteraciones positivas, incrementándose en más del 28% respecto del supuesto inicial.

Anexo 5: Compromisos de Gobierno

No corresponde Información

Anexo 6: Informe Preliminar²⁴ de Cumplimiento de los Compromisos de los Programas / Instituciones Evaluadas²⁵
(01 DE JULIO AL 31 DE DICIEMBRE DE 2010)

Programa / Institución: Fondo de Solidaridad e Inversión Social (FOSIS)

Año Evaluación: 2004

Fecha del Informe: 13 de Abril de 2011

Cuadro 12	
Cumplimiento de Compromisos de Programas / Instituciones Evaluadas	
Compromiso	Cumplimiento
<p>Revisar estructura organizacional del FOSIS regional, en particular respecto de las funciones de los cargos de Gestor Territorial, ADL y Apoyo Familiar, en el marco del proceso de certificación del Sistema de Planificación y Control de Gestión.</p>	<p>La situación extraordinaria derivada del terremoto de febrero hizo que la realización de la revisión de la estructura organizacional se pospusiese hasta este segundo semestre. Luego se espera que a mas tardar en el mes de agosto le sea presentada a las nuevas autoridades.</p> <p><u>Medios de Verificación:</u></p> <p>Perfil de Cargo de Agente de Desarrollo Local y Gestor Territorial Formulario del perfil de cargo Gestor Territorial en su condición actual que no es la definitiva. Perfil de cargo Gestor Territorial final Memorándum DRH N°00784 de fecha 16 de noviembre de 2006, que da cuenta de la finalización del proyecto de los perfiles por parte del encargado y se hace entrega oficial a la jefa de recursos humanos Resolución N°280, del 18/12/2008. Resolución N° 01094, crea Subdirección de Personas Registro de Jornada ADL Presentación Perfil de Competencias (Panel de Expertos) Fosis Anexo Guía N°3 "Levantamiento de Competencias Técnicas" Perfil de cargo Gestor Territorial año 2010</p>
<p>Implementar cambios en la estructura organizacional y funciones del FOSIS regional; en particular en lo relacionado a los cargos de Gestor Territorial, ADL y Apoyo Familiar; en el marco del proceso de certificación del Sistema de Planificación y Control de Gestión.</p>	<p>La situación extraordinaria derivada del terremoto de febrero hizo que la realización de la revisión de la estructura organizacional se pospusiese hasta este segundo semestre. Luego se espera que a mas tardar en el mes de agosto le sea presentada a las nuevas autoridades, sólo una vez que sea conocida y aprobada se espera implementar el cambio requerido.</p> <p><u>Medios de Verificación:</u></p> <p>Resolución N° 01094, crea Subdirección de Personas Memorándum DRH N°784 de fecha 16 de noviembre de 2006 que indica "Entrega de Perfiles Actualizados" Anexo Perfiles ADL y Gestor Territorial Presentación Panel de Expertos, "Perfil de Competencias" Guía N°3 "Levantamiento de competencias técnicas" Perfil de Cargo Agente de Desarrollo Local</p>

24 Se denomina preliminar porque el informe no incorpora la revisión ni calificación de los compromisos por parte de DIPRES.

25 Se refiere a programas/instituciones evaluadas en el marco del Programa de Evaluación que dirige la Dirección de Presupuestos.

Programa / Institución: Apoyo al Microemprendimiento (PAME)

Año Evaluación: 2007

Fecha del Informe: 13 de Abril de 2011

Cuadro 12	
Cumplimiento de Compromisos de Programas / Instituciones Evaluadas	
Compromiso	Cumplimiento
Reformular el objetivo a nivel de Fin y Propósito para reflejar de mejor manera los resultados esperados del programa y el concepto de sostenibilidad en las bases Generales del Programa enviadas a la Contraloría General de la Republica. De igual manera, se incorporara este objetivo en el documento de orientaciones programáticas.	Se evalúa como parcialmente cumplido. Existe una propuesta de Bases Generales modificadas que incorpora una reformulación del objetivo pero esta no ha sido sancionada, ni enviada a Contraloría General de la República. Se incorpora el objetivo reformulado en las Orientaciones 2010. <u>Medios de Verificación:</u> Plan de Escalonamiento de Gestión de Calidad para Microempresas ORIENTACIONES PROGRAMÁTICAS SISTEMA INTEGRADO DE GENERACIÓN DE INGRESOS ? SIGI2010
Reformular el objetivo a nivel de Fin y Propósito para reflejar de mejor manera los resultados esperados del programa y el concepto de sostenibilidad en las bases de la Contraloría General de la Republica, incorporando la sostenibilidad de los micro emprendimientos financiados. De igual manera, se incorporara este objetivo en el documento de orientaciones programáticas (ídem compromiso de la recomendación 1).	Se evalúa como parcialmente cumplido. Se adjunta Borrador de Bases Generales reformuladas y Orientaciones 2010. <u>Medios de Verificación:</u> Plan de Escalonamiento de Gestión de Calidad para Microempresas BASES GENERALES PROGRAMA DE APOYO AL MICROEMPREDIMIENTO 2010 ORIENTACIONES PROGRAMÁTICAS SISTEMA INTEGRADO DE GENERACIÓN DE INGRESOS ? SIGI2010
Realizar una intervención piloto en las Regiones de Los Lagos y Metropolitana con alumnos de Ingeniería de la Universidad de Chile (Programa Construyendo mis Sueños) quienes tendrán la función de acompañar la intervención en su fase de implementación. La evaluación de resultados de dicha intervención le permitirá a la institución contar con insumos para comparar intervenciones que consideren acompañamiento, de otras que no lo tengan. Al obtener resultados diferenciados se podrá implementar la fase de acompañamiento.	Se evalúa como cumplido. Se adjunta resultados del Convenio FOSIS - Construyendo Mis Sueños (CMS). Universidad de Chile. <u>Medios de Verificación:</u> Diseño de una Evaluación continua de Resultados Análisis de los Talleres CMS aplicados a microemprendedores PAME 2008 y PAME 2009 Diseño de una Evaluación continua de Resultados Análisis de los Talleres CMS aplicados a microemprendedores PAME 2008 y PAME 2009 (páginas 66 - 113) Diseño de una Evaluación Continua de Resultados Análisis de los Talleres CMS aplicados a microemprendedores PAME 2008 y PAME 2009 (páginas 114 en adelante)

Cuadro 12
Cumplimiento de Compromisos de Programas / Instituciones Evaluadas

Compromiso	Cumplimiento
Analizar el funcionamiento de la incorporación de las 12 prácticas de gestión de calidad en los proyectos, de tal forma de poder dimensionar la pertinencia de incorporar este modelo al conjunto del programa para el año 2011.	A Informar durante Junio 2011
Elaborar las orientaciones programáticas del PAME considerando los resultados del análisis del funcionamiento de la incorporación de las 12 prácticas de gestión de calidad en los proyectos, en lo que corresponda.	A Informar durante Junio 2011
Realizar estudio cualitativo para profundizar análisis de brechas de género en los resultados de la intervención a partir de la experiencia piloto realizada por estudiantes de Ingeniería de la Universidad de Chile.	Se evalúa como no cumplido. Sin embargo, se ha dispuesto iniciar un estudio cualitativo para profundizar el análisis de brechas de género en los resultados de la intervención CMS de la Universidad de Chile; estudio que será realizado por el Departamento de Estudios de la Subdirección de Desarrollo Institucional
Analizar la viabilidad, en el marco de los recursos disponibles, de incorporar mecanismos que permitan ampliar población beneficiaria hacia aquellos no insertos en Chile Solidario.	No se cuenta con información actualizada

Programa / Institución: Apoyo a Actividades Económicas (PAAE)

Año Evaluación: 2007

Fecha del Informe: 13 de Abril de 2011

Cuadro 12	
Cumplimiento de Compromisos de Programas / Instituciones Evaluadas	
Compromiso	Cumplimiento
Incorporar en las Orientaciones Programáticas 2010 las instrucciones para que la intervención exprese un direccionamiento intencionado hacia el encadenamiento productivo donde los beneficiarios PAME tengan acceso preferente al programa PAAE, cumpliendo requisitos y los estándares definidos como línea de entrada.	Se adjuntan las Orientaciones Programáticas 2010. Incluidas dentro del Sistema Integrado de Generación de Ingresos <u>Medios de Verificación:</u> Plan de Escalonamiento de Gestión de Calidad para Microempresas ORIENTACIONES PROGRAMÁTICAS SISTEMA INTEGRADO DE GENERACIÓN DE INGRESOS ? SIGI2010
Incorporar en las Orientaciones Programáticas del programa y en la matriz de planificación de la inversión 2010 de cada región, la posibilidad de que cada región pueda realizar su intervención de acuerdo a la vocación o potencial productivo del territorio, realizado de esta forma las combinaciones óptimas.	Se adjuntan las orientaciones Programáticas 2010, incluidas dentro de las del Sistema Integrado de Generación de Ingresos) <u>Medios de Verificación:</u> Plan de Escalonamiento de Gestión de Calidad para Microempresas ORIENTACIONES PROGRAMÁTICAS SISTEMA INTEGRADO DE GENERACIÓN DE INGRESOS ? SIGI2010
Analizar el funcionamiento de la incorporación de las 18 prácticas de gestión de calidad en los proyectos, de tal forma de poder dimensionar la pertinencia de incorporar este modelo al conjunto del programa para el año 2011.	A Informar durante Junio 2011
Elaborar las orientaciones programáticas del PAAE considerando los resultados del análisis del funcionamiento de la incorporación de las 18 prácticas de gestión de calidad en los proyectos, en lo que corresponda?.	A Informar durante Junio 2011

Programa / Institución: Programa de Desarrollo Social

Año Evaluación: 2008

Fecha del Informe: 13 de Abril de 2011

Cuadro 12	
Cumplimiento de Compromisos de Programas / Instituciones Evaluadas	
Compromiso	Cumplimiento
Definición de criterios de asignación de gasto a cada programa.	A Informar durante Junio 2011
Definición de criterios de asignación de gasto a cada programa.	A Informar durante Junio 2011
Documentar las acciones ya realizadas para limpieza de las base de datos del SNU que solucionan los problemas de Duplicidad de Registro e Inconsistencia de datos.	A Informar durante Junio 2011
Documentar las acciones ya realizadas para el mejoramiento del procedimiento de validación de registros de datos en el SNU.	A Informar durante Junio 2011

Anexo 7: Cumplimiento de Sistemas de Incentivos Institucionales 2010

(Programa de Mejoramiento de la Gestión, Metas de Eficiencia Institucional u otro)

Marco	Área de Mejoramiento	Sistemas	Objetivos de Gestión							Prioridad	Ponderador	Cumple
			Etapas de Desarrollo o Estados de Avance									
			I	II	III	IV	V	VI	VII			
Marco Básico	Calidad de Atención a Usuarios	Gobierno Electrónico - Tecnologías de Información							0	Menor	5.00%	✓
		Sistema Seguridad de la Información	0							Menor	5.00%	✓
	Administración Financiera	Administración Financiero - Contable				0				Mediana	6.00%	✓
Marco Avanzado	Recursos Humanos	Capacitación				0				Mediana	6.00%	✓
		Evaluación del Desempeño				0				Alta	9.00%	✓
		Higiene - Seguridad y Mejoramiento de Ambientes de Trabajo			0					Mediana	6.00%	✓
	Calidad de Atención a Usuarios	Sistema Integral de Información y Atención Ciudadana				0				Alta	9.00%	✓
	Planificación / Control de Gestión	Auditoría Interna				0				Alta	8.00%	✓
		Planificación / Control de Gestión				0				Mediana	6.00%	✗
	Administración Financiera	Compras y Contrataciones del Sector Público				0				Alta	8.00%	✓
Marco de la Calidad	Estratégicas	Procesos de Gestión Estratégicos(- Planificación / Control de Gestión - Auditoría Interna)		0						Alta	8.00%	✓

Marco	Área de Mejoramiento	Sistemas	Objetivos de Gestión							Prioridad	Ponderador	Cumple
			Etapas de Desarrollo o Estados de Avance									
			I	II	III	IV	V	VI	VII			
	Soporte Institucional	Procesos de Soporte Institucional (- Capacitación - Higiene - Seguridad y Mejoramiento de Ambientes de Trabajo - Evaluación del Desempeño - Compras y Contrataciones del Sector Público)		0						Mediana	6.00%	✓
	Atención Ciudadana	Sistema Integral de Información y Atención Ciudadana (ISO regiones)		0						Alta	9.00%	✓
	Calidad de Gestión	Sistema de Gestión de la Calidad(- Gestión Territorial - Enfoque de Género)		0						Alta	9.00%	✓
Porcentaje Total de Cumplimiento :											94.00%	

Anexo 8: Cumplimiento Convenio de Desempeño Colectivo

Cuadro 13 Cumplimiento Convenio de Desempeño Colectivo año 2010				
Equipos de Trabajo	Número de personas por Equipo de Trabajo ²⁶	N° de metas de gestión comprometidas por Equipo de Trabajo	Porcentaje de Cumplimiento de Metas ²⁷	Incremento por Desempeño Colectivo ²⁸
Dirección Ejecutiva	27	5	100%	8% + 1.8 %
Gestión Programática	21	6	100%	8% + 1.8 %
Desarrollo Institucional	22	9	90%	8% + 1.8 %
Administración y Finanzas	28	8	100%	8% + 1.8 %
Personas	18	10	90%	8% + 1.8 %
Dirección Regional Arica Parinacota	19	8	90%	8% + 1.8 %
Dirección Regional Tarapacá	17	8	100%	8% + 1.8 %
Dirección Regional Antofagasta	18	8	100%	8% + 1.8 %
Dirección Regional Atacama	21	8	100%	8% + 1.8 %
Dirección Regional Coquimbo	24	8	80%	4%
Dirección Regional Valparaíso	32	10	100%	8% + 1.8 %
Dirección Regional Metropolitana	62	10	100%	8% + 1.8 %
Dirección Regional B.O Higgins	22	8	85%	4%
Dirección Regional Maule	29	8	90%	8% + 1.8 %
Dirección Regional Bío Bío	39	8	90%	8% + 1.8 %
Dirección Regional La Araucanía	26	9	100%	8% + 1.8 %
Dirección Regional Los Ríos	15	8	80%	4%
Dirección Regional Los Lagos	29	9	100%	8% + 1.8 %
Dirección Regional Aysén	18	8	100%	8% + 1.8 %
Dirección Regional Magallanes	19	8	80%	4%

26 Corresponde al número de personas que integran los equipos de trabajo al 31 de diciembre de 2010.

27 Corresponde al porcentaje que define el grado de cumplimiento del Convenio de Desempeño Colectivo, por equipo de trabajo.

28 Incluye porcentaje de incremento ganado más porcentaje de excedente, si corresponde.

Anexo 9: Proyectos de Ley en tramitación en el Congreso Nacional

El Servicio no presenta proyectos de Ley al Congreso Nacional.

Anexo 10: Propuestas Fondo de Modernización de la Gestión Pública

No corresponde Información